

**KIERUNKI POLITYKI OŚWIATOWEJ
MIASTA OPOLA
na lata 2006 - 2010**

Opole, 2006 r.

I. WPROWADZENIE

Miasto Opole jest największym ośrodkiem edukacyjnym na terenie województwa opolskiego. Z tego względu szkoły wszystkich szczebli i placówki oświatowe powinny być otwarte na potrzeby kształcenia dzieci i młodzieży z miasta i regionu. Powinny też zapewnić wysoki poziom kształcenia i dobre przygotowanie do kontynuacji nauki w szkołach wyższych szczebli.

Polityka oświatowa miasta Opola jest ukierunkowana na zapewnienie szerokiej oferty zaspokajającej aspiracje edukacyjne społeczności miasta i regionu oraz wychodzenie naprzeciw potrzebom rynku pracy i wymaganiom cywilizacyjnym, a także zapewnienie możliwie najlepszych warunków rozwoju i wykształcenia dzieci, młodzieży i dorosłych, na poziomie podstawowym i średnim.

Podstawowym celem polityki oświatowej miasta Opola jest zapewnienie wysokiej jakości pracy szkół i placówek oświatowych, umożliwiającej harmonijny rozwój zdolności intelektualnych, fizycznych i duchowych dzieci i młodzieży. Kształcenie w nowych typach szkół na różnych szczeblach edukacyjnych, oczekiwania uczniów i ich rodziców związane z wynikami egzaminów zewnętrznych sprawiają, że konieczne są zintensyfikowane działania wszystkich podmiotów mających wpływ na kształt oświaty w mieście na rzecz tworzenia spójnego systemu edukacji – gwarantującego wykształcenie i wychowanie młodych opolan, a zarazem Europejczyków, potrafiących znaleźć swoje miejsce w zmieniającej się rzeczywistości.

1. Powiązanie kierunków polityki oświatowej miasta Opola z innymi dokumentami programowymi dot. rozwoju edukacji.

Potrzeby edukacyjne mieszkańców Opola znalazły odzwierciedlenie w Strategii Rozwoju Miasta Opola na lata 2004 - 2015, która zakłada wspieranie rozwoju edukacji na wszystkich poziomach kształcenia poprzez tworzenie warunków umożliwiających przygotowanie społeczeństwa do wymogów i konkurencji europejskiego rynku pracy, dostosowanie systemu kształcenia do zmieniających się uwarunkowań demograficznych oraz standardów europejskich. Edukacja, zatrudnienie, uczestnictwo w życiu publicznym, czas wolny (kultura, sport, turystyka), zdrowie i profilaktyka to sfery życia dzieci i młodzieży, które zostały uwzględnione w Strategii Integracji i Polityki Społecznej dla Miasta Opola na lata 2004 – 2015, nawiązującej do Strategii Państwa dla Młodzieży na lata 2003 – 2012, przyjętej przez Radę Ministrów w 2003 r.

Polityka oświatowa miasta Opola winna uwzględniać cele i zadania stojące przed oświatą, ujęte w programie operacyjnym „Wykształcenie i kompetencje”, określającym zadania w obszarze edukacji wynikające ze Strategii Rozwoju Edukacji na lata 2007 – 2013. Powinna też odnosić się do zadań z zakresu edukacji ujętych w Regionalnym Programie Operacyjnym Województwa Opolskiego na lata 2007 – 2013, co w przyszłości umożliwi pozyskiwanie środków z funduszy europejskich na rozwój oświaty w Opolu.

2. Kompetencje samorządu terytorialnego w zakresie edukacji

Po wprowadzeniu reformy ustrojowej naszego państwa zmieniły się kompetencje organów administracji publicznej w zakresie edukacji - poszczególne jednostki samorządu terytorialnego (województwa, powiaty i gminy) przejęły zakres obowiązków należących wcześniej do organów administracji rządowej. Od 1 stycznia 1999 r. wszystkie szkoły i placówki oświatowe prowadzone są przez jednostki samorządu terytorialnego, natomiast nadzór pedagogiczny nad nimi sprawuje minister edukacji narodowej i kuratorzy oświaty.

Opole jako miasto na prawach powiatu jest gminą o statusie miasta, wykonującą zadania powiatu. Realizuje więc zarówno zadania gminne jak i powiatowe, określone w ustawie o systemie oświaty.

Główne zadania **samorządu gminnego** to m.in.:

- Zakładanie i prowadzenie publicznych przedszkoli, w tym z oddziałami integracyjnymi oraz przedszkoli specjalnych, szkół podstawowych oraz gimnazjów, w tym z oddziałami integracyjnymi, z wyjątkiem szkół podstawowych specjalnych i gimnazjów specjalnych, szkół artystycznych oraz szkół przy zakładach karnych, zakładach poprawczych i schroniskach dla nieletnich,
- Ustalanie sieci publicznych przedszkoli i szkół podstawowych oraz gimnazjalnych, a także granic ich obwodów,
- Nadzór nad kontrolą spełniania obowiązku szkolnego i kontrola obowiązku nauki oraz prowadzenie w tym zakresie ewidencji dzieci i młodzieży w wieku od 3-18 lat.

Do głównych zadań **samorządu powiatowego** należy m.in.:

- Zakładanie i prowadzenie publicznych szkół podstawowych specjalnych oraz gimnazjów specjalnych, szkół ponadgimnazjalnych, w tym z oddziałami integracyjnymi, szkół artystycznych, szkół sportowych i mistrzostwa sportowego oraz placówek oświatowo-wychowawczych, placówek kształcenia ustawicznego,

- poradni psychologiczno-pedagogicznych oraz innych poradni specjalistycznych, a także placówek opiekuńczo-wychowawczych i resocjalizacyjnych,
- Ustalanie sieci szkół ponadgimnazjalnych,
 - Prowadzenie ewidencji szkół i placówek oświatowych niepublicznych.

Zgodnie z ustawą z dnia 7 września 1991 roku o systemie oświaty do zadań samorządu, jako organu prowadzącego szkoły lub placówki, należy:

- Zapewnienie bezpiecznych i higienicznych warunków nauki, wychowania i opieki,
- Wykonywanie remontów obiektów szkolnych oraz zadań inwestycyjnych w tym zakresie,
- Zapewnienie obsługi administracyjnej, finansowej i organizacyjnej szkoły lub placówki,
- Wyposażenie placówek w sprzęt niezbędny do pełnej realizacji zadań statutowych,
- Sprawowanie nadzoru nad działalnością placówek w zakresie spraw finansowych i administracyjnych.

Polityka oświatowa samorządu polega głównie na konstruowaniu i przebudowywaniu sieci szkół i placówek o charakterze lokalnym. Zadaniem samorządu jest również wpływanie na jakość kształcenia w szkołach poprzez wspieranie doskonalenia nauczycieli i kadry kierowniczej. Jednostki samorządu terytorialnego mają też bezpośredni wpływ na materialny status szkół - mają one zapewnione ustawowe gwarancje otrzymywania środków finansowych na realizację zadań oświatowych.

3. Realizacja polityki oświatowej miasta Opola w latach 1999-2005

W ostatnich latach oświata w Opolu, podobnie jak w całym kraju, podlegała ciągłym zmianom związanym z reformą systemu oświaty. Od 1999 r., decyzjami Rady Miasta Opola, w sieci szkół i przedszkoli wprowadzano kolejne zmiany organizacyjne, wynikające z obowiązujących przepisów oświatowych, jak również podyktowane potrzebą racjonalizacji sieci tych placówek oświatowych. W omawianym okresie podjęto następujące działania:

1999 r.

- przejęto prowadzenie przedszkola specjalnego, placówek oświatowo – wychowawczych i opiekuńczo – wychowawczych, poradni psychologiczno – pedagogicznych i szkół ponadgimnazjalnych zawodowych jako zadań powiatu,
- utworzono 11 publicznych gimnazjów, w tym 8 publicznych gimnazjów (PG Nr 1,2,3,4,5,6,7,8) posiadających obwody szkolne, oraz Publiczne Gimnazjum dla Dorosłych, Publiczne Gimnazjum Specjalne i Publiczne Gimnazjum przy Pogotowiu Opiekuńczym,
- postawiono w stan likwidacji 6 publicznych szkół podstawowych (PSP Nr 3,6,12,17,18,23) - postępowanie likwidacyjne zakończono 31 sierpnia 2004 r.,
- postawiono w stan likwidacji Przedszkole Publiczne Nr 58 - postępowanie likwidacyjne zakończono 31 sierpnia 2001 r.,
- założono Zespół Szkół Specjalnych.

2000 r.

- utworzono Miejską Poradnię Psychologiczno – Pedagogiczną w miejsce dwóch dotychczas istniejących (Poradnia Psychologiczno – Pedagogiczna Nr 1 i Nr 2).

2002 r.

- przekształcono 6 ponadpodstawowych liceów ogólnokształcących w ponadgimnazjalne publiczne licea ogólnokształcące,
- utworzono 8 publicznych liceów profilowanych,
- utworzono 7 publicznych techników,
- utworzono 6 publicznych zasadniczych szkół zawodowych, w tym jedną specjalną,
- zlikwidowano szkołę filialną we Wróblinie (Filia PSP Nr 7),
- postawiono w stan likwidacji Zespół Szkół Zawodowych Nr 3 (postępowanie likwidacyjne zakończono 31 sierpnia 2004 r.),
- założono Publiczne Gimnazjum Nr 9 z Oddziałami Dwujęzycznymi, a następnie połączono je z Publicznym Liceum Ogólnokształcącym Nr III z Oddziałami Dwujęzycznymi im. M. Skłodowskiej - Curie w Zespół Szkół Ogólnokształcących,
- utworzono Miejski Ośrodek Doskonalenia Nauczycieli,
- zlikwidowano Przedszkole Publiczne Nr 52,
- przejęto prowadzenie 2 przedszkoli (PP Nr 37 i 18) od Agencji Mienia Wojskowego,
- utworzono Centrum Kształcenia Praktycznego.

2003 r.

- utworzono Zespół Szkolno – Przedszkolny Nr 1.

2004 r.

- zlikwidowano Publiczną Szkołę Podstawową Nr 27 w Opolu,
- przekazano do prowadzenia Zarządowi Województwa Opolskiego Zespół Placówek Specjalnych przy ZOZ w Opolu,
- przekształcono 7 szkół ponadpodstawowych (2 licea ogólnokształcące dla dorosłych, 1 zasadniczą szkołę zawodową dla dorosłych, 4 technika zawodowe dla dorosłych na podbudowie szkoły zasadniczej) w szkoły ponadgimnazjalne dla dorosłych,
- utworzono 1 uzupełniające liceum ogólnokształcące dla dorosłych i 7 techników uzupełniających dla absolwentów zasadniczych szkół zawodowych,
- ustalono sieć przedszkoli.

2005 r.

- utworzono 4 szkoły policealne w istniejących zespołach szkół ponadgimnazjalnych,
- utworzono szkołę ponadgimnazjalną – szkołę specjalną przysposabiającą do pracy dla uczniów z upośledzeniem umysłowym w stopniu umiarkowanym lub znacznym oraz dla uczniów z niepełnosprawnościami sprzężonymi w Zespole Szkół Specjalnych,
- utworzono Zespół Placówek Oświatowych na bazie Centrum Kształcenia Praktycznego, Bursy Szkół Pomaturalnych i Szkolnego Schroniska Młodzieżowego.

Działania te uwzględniały potrzeby i oczekiwania społeczności lokalnej, a także istniejące możliwości w zakresie edukacji. Ich konsekwencją miało być zapewnienie satysfakcjonującej uczniów i ich rodziców sieci szkół i przedszkoli oraz właściwej ich organizacji. Podejmowano także działania na rzecz poprawy warunków kształcenia i stworzenia nowoczesnej bazy dydaktycznej zmierzające do uatrakcyjnienia oferty edukacyjnej Opola.

Działania w zakresie edukacji, oprócz realizacji celów związanych z polepszeniem warunków kształcenia poprzez modernizację bazy oświatowej, koncentrowały się także na sferze wychowania i opieki. Uwzględniały one potrzeby i zainteresowania dzieci i młodzieży, obejmowały działania z zakresu profilaktyki i przeciwdziałania występującym wśród młodego pokolenia patologiom, edukacji prozdrowotnej i ekologicznej, pomocy społecznej oraz edukacji kulturalnej, kultury fizycznej i sportu.

Nie zapominano też o innych, nie mniej istotnych, zadaniach edukacyjnych. Zorganizowano doradztwo metodyczne i doskonalenie zawodowe nauczycieli, tworzone kolejne oddziały integracyjne w przedszkolach i szkołach, zapewniono finansowanie zajęć pozalekcyjnych, dofinansowanie form edukacji europejskiej (współpraca zagraniczna szkół, szkolne klub europejskie), organizowano wypoczynek letni i zimowy dla dzieci i młodzieży szkolnej oraz dożywianie i dowożenie uczniów.

II. STRUKTURA OPOLSKIEJ OŚWIATY

Opole posiada sieć placówek od szczebla przedszkolnego do ponadgimnazjalnego, która umożliwia mieszkańcom, a w przypadku szkolnictwa ponadgimnazjalnego – także osobom spoza terenu miasta, swobodny dostęp do edukacji na wszystkich poziomach kształcenia.

1. Przedszkola

Obecnie miasto Opole dysponuje wystarczającą siecią i odpowiednią bazą przedszkoli. W mieście funkcjonują 32 przedszkola publiczne (31 jako jednostki samodzielne i 1 w Zespole Szkolno – Przedszkolnym Nr 1), w tym 2 przedszkola integracyjne i 1 przedszkole specjalne. Utworzono w nich 130 oddziałów, w tym 8 integracyjnych i 3 specjalne, do których można przyjąć 3.009 dzieci.

Istniejąca sieć placówek przedszkolnych pozwala gminie, której zadaniem własnym jest prowadzenie przedszkoli, zaspokoić w wysokim stopniu zapotrzebowanie mieszkańców miasta na opiekę przedszkolną. Funkcjonujące w mieście 32 przedszkola publiczne i 4 niepubliczne umożliwiają dostęp do edukacji przedszkolnej dzieciom 6-letnim w 100% (realizacja obowiązkowego rocznego przygotowania przedszkolnego) i w 75% dzieciom w wieku 3 – 5 lat (w kraju ok. 30%, w Europie Zachodniej 70 – 100%).

Do przedszkoli publicznych uczęszcza ok. 70% dzieci w wieku 3 - 5 lat oraz 92% dzieci 6-cio letnich. Około 6,5% 6-latków odbywa takie przygotowanie w 4 przedszkolach niepublicznych oraz ok. 1,5% czasowo przebywa poza granicami gminy i kraju. Na realizację podstawy programowej wychowania przedszkolnego dla przedszkoli publicznych uczęszcza tylko 12% dzieci (z tego 6% to 6-latki), pozostałe 88% przebywa w przedszkolach powyżej 5 godzin dziennie.

2. Szkoły podstawowe

Od 1 września 2004 r. miasto Opole jest organem prowadzącym dla 20 publicznych szkół podstawowych, w tym 18 ogólnodostępnych. Czternaście szkół podstawowych funkcjonuje w samodzielnych obiektach (PSP Nr 1, 2, 7, 8, 9, 10, 11, 15, 16, 20, 21, 24, 25, 26). Dwie szkoły dzielą obiekt z gimnazjami (PSP Nr 5 z PG Nr 1, PSP Nr 14 z PG Nr 8), jedna ze szkołą ponadgimnazjalną (PSP Nr 29 z PLO Nr VI) i jedna jest w zespole szkolno – przedszkolnym (PSP Nr 28 i PP Nr 36). Szkoły podstawowe funkcjonują też w Zespole Szkół Specjalnych i w Pogotowiu Opiekuńczym.

Sieć szkół podstawowych zapewnia dzieciom bezpieczne i higieniczne warunki nauki i rekreacji. Nieprzepełnione klasy w zdecydowanej większości szkół i praca na 1 zmianę stwarzają możliwości kształcenia, wychowania i opieki na satysfakcjonującym poziomie.

3. Gimnazja

Miasto Opole jest organem prowadzącym dla 12 publicznych szkół gimnazjalnych. W mieście funkcjonuje 10 publicznych gimnazjów ogólnodostępnych, w tym jedno dla dorosłych. Publiczne gimnazja są też w Zespole Szkół Specjalnych i w Pogotowiu Opiekuńczym, ponadto oddziały gimnazjalne są w Zespole Państwowych Placówek Kształcenia Plastycznego.

Sześć gimnazjów funkcjonuje w samodzielnych obiektach: PG Nr 2, 3, 4, 5, 6, 7, dwa gimnazja dzielą obiekt ze szkołami podstawowymi (jw.), 2 gimnazja funkcjonują w zespole szkół (PG Nr 9 z Oddziałami Dwujęzycznymi w Zespole Szkół Ogólnokształcących, Publiczne Gimnazjum dla Dorosłych w Zespole Szkół im. Prymasa Tysiąclecia).

4. Szkoły ponadgimnazjalne

W Opolu, od 1 września 2005 r., funkcjonują 54 publiczne szkoły ponadgimnazjalne, w tym 5 szkół ponadgimnazjalnych prowadzonych przez Wojewódzki Zakład Doskonalenia Zawodowego w Opolu. Istniejąca sieć szkół ponadgimnazjalnych umożliwia młodzieży zdobycie średniego wykształcenia dzięki wielości dróg edukacyjnych i drożności systemu edukacyjnego. Zapewnia ona bogatą ofertę kształcenia, udostępniając różnorodność typów szkół, zawodów i profili kształcenia pozwalających zaspokajać zainteresowania oraz potrzeby edukacyjne młodzieży. Wśród 49 publicznych szkół ponadgimnazjalnych, dla których organem prowadzącym jest miasto Opole, są:

- 33 szkoły ponadgimnazjalne dla młodzieży, w tym 6 liceów ogólnokształcących, 8 liceów profilowanych, 7 techników, 1 liceum plastyczne, 1 ogólnokształcąca szkoła sztuk pięknych, 5 zasadniczych szkół zawodowych, 1 zasadnicza szkoła specjalna, 1 szkoła specjalna przysposabiająca do pracy, 1 uzupełniające technikum zawodowe, 2 szkoły policealne,

- 16 szkół ponadgimnazjalnych dla dorosłych, w tym 1 liceum ogólnokształcące, 1 zaoczne liceum ogólnokształcące, 4 technika zawodowe, 1 zasadnicza szkoła zawodowa, 1 uzupełniające liceum ogólnokształcące, 6 uzupełniających techników zawodowych, 2 szkoły policealne.

Trzy licea ogólnokształcące są szkołami samodzielnymi (Publiczne Liceum Ogólnokształcące Nr I im. Mikołaja Kopernika, Publiczne Liceum Ogólnokształcące Nr II z Oddziałami Dwujęzycznymi im. Marii Konopnickiej, Publiczne Liceum Ogólnokształcące Nr VI), a pozostałe szkoły ponadgimnazjalne funkcjonują w 10 zespołach szkół: Zespół Szkół Ogólnokształcących, Zespół Szkół Technicznych i Ogólnokształcących im. Kazimierza Gzowskiego, Zespół Szkół im. Prymasa Tysiąclecia Stefana Kardynała Wyszyńskiego, Zespół Placówek Kształcenia Plastycznego im. Jana Cybisa, Zespół Szkół Ekonomicznych im. Stefana Grota Roweckiego, Zespół Szkół Elektrycznych im. Tadeusza Kościuszki, Zespół Szkół Mechanicznych, Zespół Szkół Budowlanych im. Papieża Jana Pawła II, Zespół Szkół Zawodowych Nr 4 im. Bronisława Koraszewskiego, Zespół Szkół Zawodowych im. Stanisława Staszica.

5. Szkoły publiczne prowadzone przez inne organy

Ofertę edukacyjną publicznych szkół prowadzonych przez miasto Opole uzupełniają szkoły publiczne prowadzone przez inne organy:

- Publiczna Szkoła Podstawowa Katolicka, prowadzona przez Stowarzyszenie Przyjaciół Rodzin Katolickich,
- Publiczne Gimnazjum dla Dorosłych Wojewódzkiego Zakładu Doskonalenia Zawodowego,
- Uzupełniające Liceum Ogólnokształcące dla Dorosłych Wojewódzkiego Zakładu Doskonalenia Zawodowego,
- Uzupełniające Liceum Ogólnokształcące Wojewódzkiego Zakładu Doskonalenia Zawodowego,
- Technikum Zawodowe Wojewódzkiego Zakładu Doskonalenia Zawodowego,
- Technikum Zawodowe dla Dorosłych Wojewódzkiego Zakładu Doskonalenia Zawodowego,
- Publiczna Zasadnicza Szkoła Zawodowa Wojewódzkiego Zakładu Doskonalenia Zawodowego,

6. Szkoły niepubliczne

W Opolu funkcjonują przedszkola niepubliczne i szkoły niepubliczne z uprawnieniami szkół publicznych. Wśród nich są: 4 przedszkola, 2 szkoły podstawowe, 2 gimnazja, 4 licea ogólnokształcące dla młodzieży, 7 liceów ogólnokształcących dla dorosłych, 5 uzupełniających liceów ogólnokształcących dla dorosłych, 1 liceum profilowane dla młodzieży, 1 liceum profilowane dla dorosłych, 3 technika, 2 technika uzupełniające dla dorosłych, 1 szkoła zawodowa dla dorosłych, 26 szkół policealnych i 14 szkół niepublicznych bez uprawnień szkół publicznych.

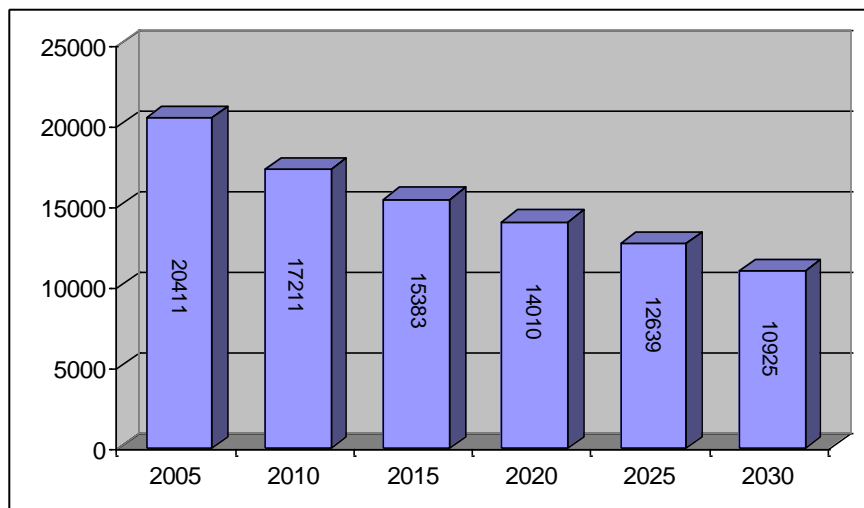
III. UWARUNKOWANIA DEMOGRAFICZNE

1. Tendencje demograficzne w kraju i województwie

Opublikowane w ostatnich latach prognozy demograficzne dla Polski zgodnie przewidują w nadchodzących dziesięcioleciach spadek liczebności polskiego społeczeństwa. Różnią się one jedynie przewidywanym poziomem spadku. Prognoza demograficzna GUS przewiduje zmniejszenie się liczby ludności Polski z 38,4 mln w 2002 r. do 35,6 mln w 2030 r. Prognoza ONZ opracowana w 2002 r. przewiduje, że liczba mieszkańców Polski w 2050 r. wyniesie 36,6 mln - w wariantcie zakładającym wzrost dzietności lub zaledwie 29,6 mln - w przypadku utrzymania się obecnego poziomu dzietności. Również prognoza przedstawiona w 2005 r przez EUROSTAT przewiduje zmniejszenie liczby mieszkańców Polski o 4,5 mln w ciągu 45 lat.

Spadek dzietności notowany jest w Polsce od 1984 r. Wprawdzie tendencje demograficzne są podobne do obserwowanych od trzech dziesięcioleci w zamożnych krajach Europy, ale przyczyny tego zjawiska w naszym kraju są bardziej złożone niż w krajach wysoko rozwiniętych. O ile tam podstawową przyczyną były przeobrażenia kulturowe, polegające na zmianie aspiracji osobistych i zawodowych, to w Polsce na podobne przemiany kulturowe nakładają się przyczyny ekonomiczne - trudne warunki startu życiowego oraz generalnie trudne warunki życia, które dotyczą znaczną część naszego społeczeństwa.

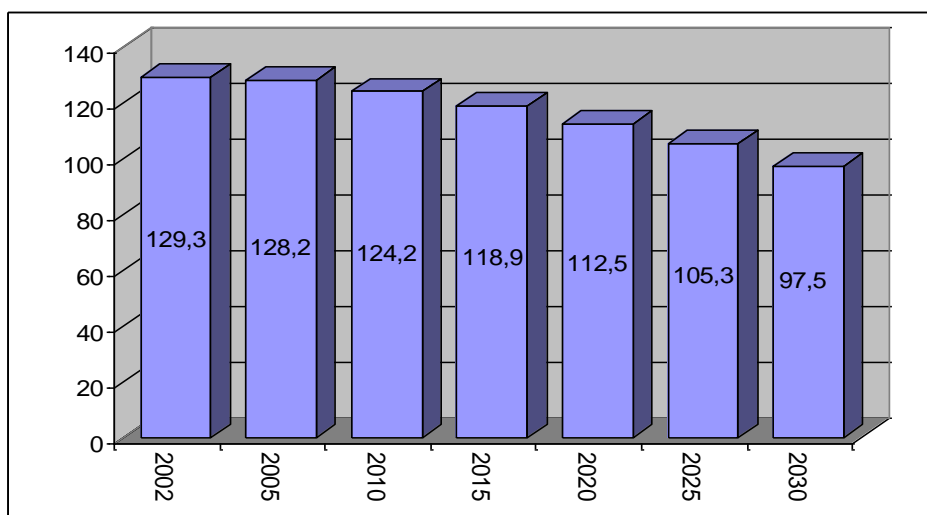
Jak wynika z danych GUS w latach 2000 – 2005 liczba ludności Polski zmniejszyła się o ok. 107 tys. Na koniec czerwca 2005 r. liczba ta zmniejszyła się w porównaniu z rokiem poprzednim o 18,9 tys. Największy spadek liczby mieszkańców odnotowano w woj. opolskim (0,4%). W roku 2004 odnotowano duży spadek liczby ludności w wieku przedprodukcyjnym (0 – 17 lat), wynoszący 262,7 tys. osób, co w odniesieniu do poprzedniego roku stanowi 3,1%. Największy spadek w przekroju województw odnotowano, podobnie jak w poprzednim roku, w woj. opolskim (4,4%).



Wykres nr 1. liczba ludności Opola w wieku przedprodukcyjnym (0-17 lat) do 2030 r. (dane GUS)

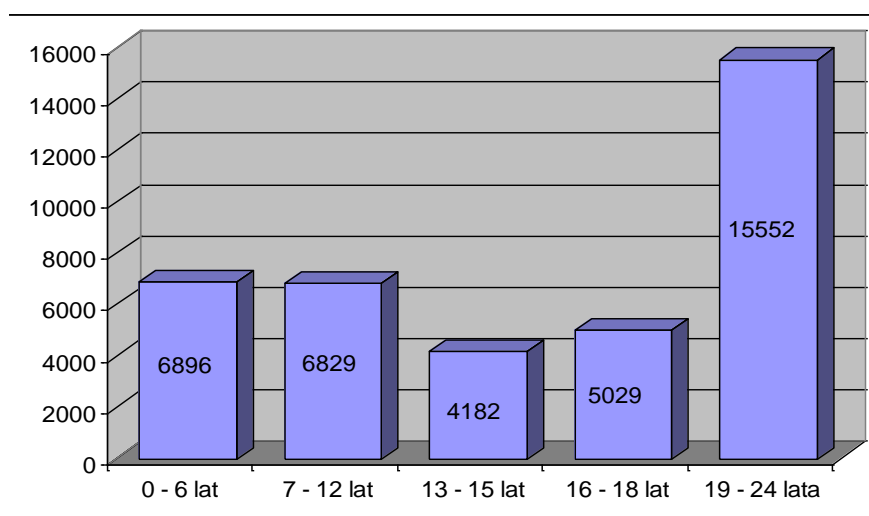
2. Prognoza demograficzna dla Opola do 2030 r.

Ubytek ludności, dotyczący przede wszystkim miast, głównie z powodu mniejszej dzietności niż na terenach wiejskich oraz odpływu ludności miejskiej na wieś i tereny podmiejskie (do 2030 r. liczba ludności miejskiej zmniejszy się o 3 mln osób, a na wsi wzrośnie o ok. 0,5 mln), dotyczy także Opola. Prognoza dla naszego miasta przewiduje, że liczba jego mieszkańców od roku 2002 do 2030 r. zmniejszy się o 31,8 tys.



Wykres nr 2. Liczba ludności w Opolu do 2030 r. - w tys. (dane GUS)

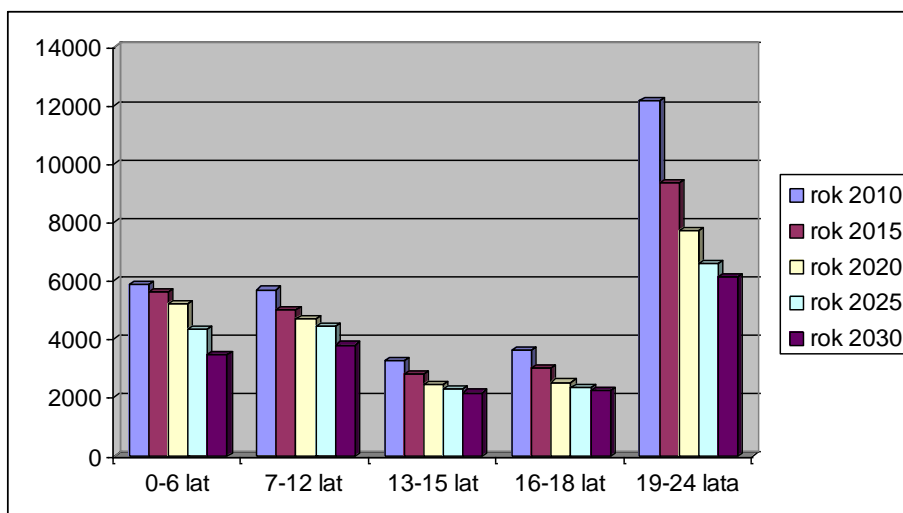
Wg stanu na koniec czerwca 2005 r. liczba ludności Opola wynosiła 128 641. Liczba osób w wieku przedprodukcyjnym to 21.161, co stanowi 16,4%. Natomiast liczba ludności w tzw. edukacyjnych grupach wieku przedstawia się następująco:



Wykres nr 3. Liczba ludności Opola w edukacyjnych grupach wieku w 2005 r. (dane GUS)

3. Wpływ niżu demograficznego na sieć placówek w mieście

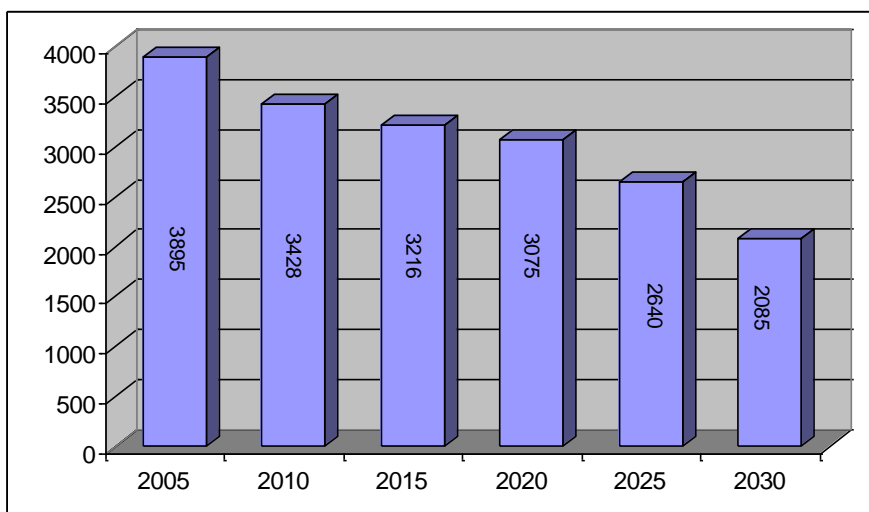
Rezultatem przemian demograficznych w kraju jest gwałtowne zmniejszanie się liczby dzieci i młodzieży (0-17 lat). Wstępne dane wskazują, że ich udział w ogólnej liczbie ludności obniżył się do ok. 21% z prawie 30% w 1990 r. Natomiast dzieci w wieku poniżej 15 lat stanowią obecnie niewiele ponad 16% ogólnej populacji, wobec prawie 25% w 1990 r. (w Opolu obecnie poniżej 14%).



Wykres nr 4. Liczba ludności Opola w edukacyjnych grupach wieku do 2030 r. (dane GUS)

Z danych demograficznych dla miasta Opola wynika, że stale będzie zmniejszać się liczba uczniów w szkołach. Dotyczy to przede wszystkim szkół podstawowych i gimnazjów. W przypadku szkół ponadgimnazjalnych sytuacja może pozostać bardziej stabilna, ponieważ ich uczniami są nie tylko mieszkańcy Opola. Oferta edukacyjna tych szkół przyciąga także osoby spoza Opola. Zauważalny jest stały wzrost liczby uczniów spoza naszego miasta.

3.1. Dzieci w wieku przedszkolnym (3 – 6 lat)

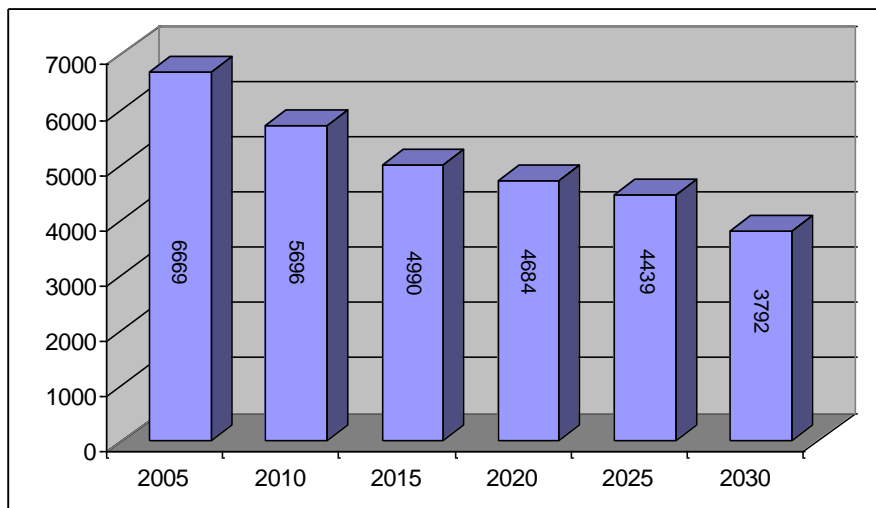


Wykres nr 5. Liczba dzieci w wieku przedszkolnym do 2030 r. (dane GUS)

Zmniejszająca się liczba dzieci w kolejnych rocznikach urodzeń nie powinna skutkować zmniejszeniem liczby przedszkoli w mieście. Utrzymanie obecnej liczby placówek pozwoli na zachowanie wysokiego wskaźnika dostępności opieki przedszkolnej (3 miejsce w skali kraju – miesięcznik „Wspólnota”, 2002 r.). Stała sieć przedszkoli w naszym mieście przy zmniejszającej się liczbie dzieci powoduje, że wskaźnik procentowy dzieci objętych wychowaniem przedszkolnym wzrasta corocznie o 2-3 punkty, a miejsca w przedszkolach są wykorzystywane w 98-99%.

Wychowanie przedszkolne daje podstawy do nabywania umiejętności na wyższych szczeblach edukacji. Ponadto w świetle współczesnych badań i doświadczeń edukacja przedszkolna jest postrzegana przez autorytety w tej dziedzinie jako jedna z najważniejszych możliwości wyrównywania szans życiowych ludzi. Czynniki te przemawiają za utrzymaniem dotychczasowej sieci placówek oraz stałym podnoszeniem jakości opieki przedszkolnej. Ponadto Ministerstwo Edukacji zapowiada w najbliższych latach objęcie dzieci pięcioletnich obowiązkowym rocznym przygotowaniem przedszkolnym.

3.2. Dzieci w wieku szkoły podstawowej (7 – 12 lat)

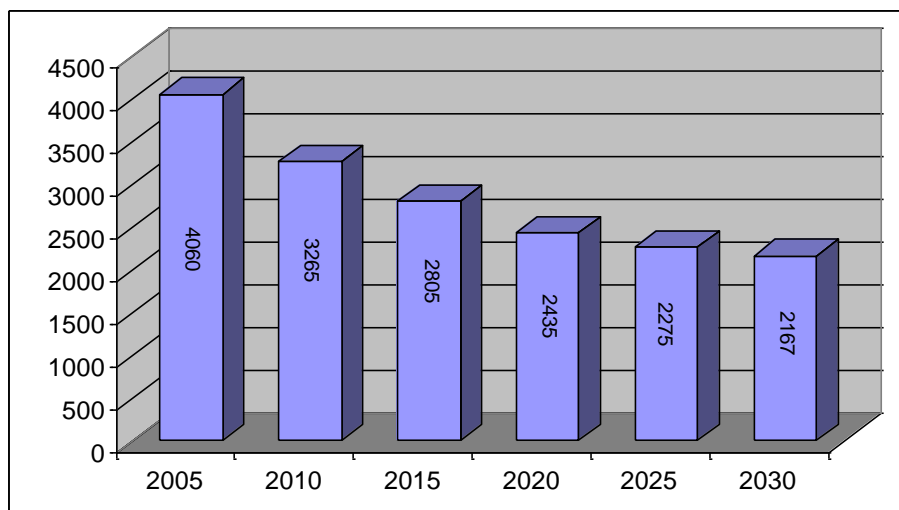


Wykres nr 6. Liczba dzieci w wieku szkoły podstawowej (7 – 12 lat) do 2030 r. (dane GUS)

Dla tej grupy wiekowej miasto ma właściwie przygotowaną bazę do kształcenia. Sieć szkół podstawowych zapewnia dzieciom bezpieczne i higieniczne warunki nauki i rekreacji. Nieprzepełnione klasy w zdecydowanej większości szkół i praca na 1 zmianę stwarzają możliwości kształcenia, wychowania i opieki na satysfakcjonującym poziomie. Potwierdzają to wyniki sprawdzianu kompetencji uczniów klas szóstych z ostatnich lat, a zwłaszcza bieżącego roku szkolnego (trzecie miejsce w kraju - woj. opolskie, pierwsze miejsce w województwie - Opole).

Mniejsza liczba dzieci zamieszkałych w obwodach niektórych szkół, znajdujących się w peryferyjnych częściach miasta, powoduje konieczność tworzenia oddziałów o zmniejszonej liczebności uczniów. Konsekwencją tego są wyższe koszty kształcenia w poszczególnych placówkach, ale też ogólny wzrost kosztów kształcenia na poziomie szkoły podstawowej.

3.3. Młodzież w wieku gimnazjalnym (13 – 15 lat)

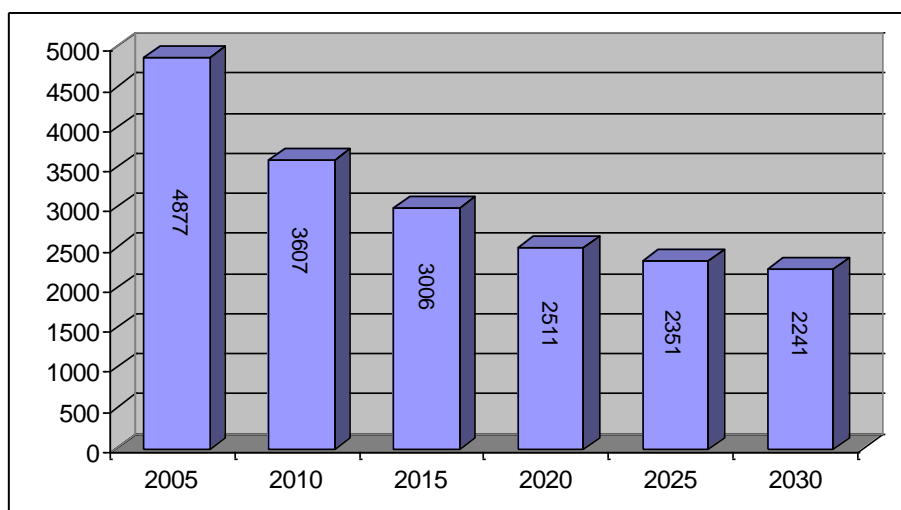


Wykres nr 7. Liczba młodzieży w wieku gimnazjalnym (13 – 15 lat) do 2030 r. (dane GUS)

Zarówno istniejąca sieć gimnazjów jak i przeznaczona do kształcenia na poziomie gimnazjalnym baza szkolna stwarzają warunki umożliwiające dobre przygotowanie tej grupy wiekowej do dalszego etapu kształcenia.

Zmniejszająca się liczba uczniów gimnazjów powoduje, że w niektórych szkołach z roku na rok powstaje mniej oddziałów. Jednocześnie zauważalne jest zjawisko przemeldowywania uczniów do obwodów innych szkół (charakterystyczne dla całego kraju). Jest ono podyktowane rosnącym zainteresowaniem kształceniem w wybranych szkołach, które w ciągu ostatnich lat wypracowały sobie wysoką pozycję wśród placówek i dobrą ocenę w środowisku. Taka sytuacja powinna zachęcać szkoły do tworzenia coraz ciekawszej oferty edukacyjnej i zapewniania wysokiego poziomu kształcenia.

3.4. Młodzież w wieku ponadgimnazjalnym (16 – 18 lat)



Wykres nr 8. Liczba młodzieży w wieku ponadgimnazjalnym do 2030 r. (dane GUS)

Z obecnego systemu kształcenia ponadgimnazjalnego w Opolu korzystają nie tylko absolwenci szkół gimnazjalnych z terenu miasta, ale także spoza Opola. Oferta edukacyjna szkół ponadgimnazjalnych Opola przyciąga uczniów z najbliższych powiatów województwa opolskiego. Z roku na rok zauważalny jest wzrost liczby uczniów spoza Opola. W roku szkolnym 2003/04 stanowili oni ok. 53% ogólnej liczby uczniów klas pierwszych. Wg naboru dokonanego na rok szkolny 2005/06 do klas pierwszych przyjęto 3089 absolwentów gimnazjów, w tym 1862 spoza Opola, co stanowi 60% przyjętych. Wzrost liczby uczniów spoza Opola wynika ze zmniejszenia liczby absolwentów opolskich gimnazjów – wolne miejsca w szkołach ponadgimnazjalnych są wykorzystywane przez młodzież z zewnątrz. W przyszłości nie spowoduje to drastycznego spadku naboru do szkół ponadgimnazjalnych.

Liczba funkcjonujących szkół ponadgimnazjalnych wydaje się optymalna. Ewentualny spadek liczby uczniów może powodować ograniczenie naboru do poszczególnych szkół w zespołach, ale nie musi przesądzać o likwidacji całego zespołu.

4. Demografia a sieć szkolna

Uwarunkowania demograficzne przemawiają za koniecznością prowadzenia bieżącej analizy sieci szkół i placówek kształcenia oraz rozważania kierunków zmian i sposobów ich przeprowadzenia. Składać się na to winno przede wszystkim stałe monitorowanie aspiracji edukacyjnych młodzieży szkolnej, prowadzone na podstawie naboru do szkół oraz analizowanie posiadanej bazy szkolnej.

Analizy polegające na zestawieniu ilości miejsc w szkołach i ich wykorzystania z jednoczesnym uwzględnieniem prognoz demograficznych pozwalają na określenie **docelowej sieci szkół**. Taka sieć nie musi określać, które szkoły będą ulegać likwidacji, a jedynie wskazywać ewentualny nadmiar miejsc w poziomach i strukturze kształcenia, które można byłoby wykorzystać jako bazę do kształcenia ustawicznego.

Z kolei prowadzenie analizy porównawczej, obejmującej ilości miejsc w danych typach szkół, liczby osób starających się o przyjęcie i osób przyjętych, pozwala na określenie **docelowej struktury kształcenia**, czyli ustalenie, które szkoły są preferowane przez uczniów. Jest to istotny element pozwalający planować doinwestowanie bazy tego typu szkół, który cieszy się największym zainteresowaniem.

Należy jednak podkreślić, że istotne znaczenie w kształtowaniu sieci szkół i placówek oświatowych będzie miało uwzględnianie potrzeb środowiskowych mieszkańców Opola.

IV. DZIAŁANIA MIASTA OPOŁA W ZAKRESIE EDUKACJI

1. Kształcenie i wychowanie

Szkoła jest instytucją nastawioną na osiągnięcie określonych efektów, zamierzonych rezultatów. Szkoła, zwrócona ku przyszłości, przyjazna uczniowi, winna być bardzo zróżnicowana, proponować elastyczne formy organizacji i współpracować z różnymi instytucjami. Musi mieć zróżnicowane i zindywidualizowane standardy nauczania, które pozwolą stopniować cele i dostosować tempo uczenia do jednostki, powinna brać pod uwagę indywidualne aspiracje, potrzeby i zainteresowania oraz troski i problemy ucznia. Zgodnie z założeniami reformy systemu oświaty w centralnym punkcie pracy edukacyjnej powinien być uczeń i jego wszechstronny rozwój. Stąd najważniejsze są jakość, integralne podejście do wiedzy oraz indywidualne traktowanie ucznia. Podstawowe cele i zadania edukacji szkolnej można sformułować następująco:

1. Kształcenie powinno:

- Dostarczać wiedzy niezbędnej do aktywnego i twórczego udziału w życiu społeczeństwa;
- Kształtować wartości ważne dla pomyślnego funkcjonowania wolnego, demokratycznego społeczeństwa, takie jak tolerancja, poszanowanie praw, w tym praw mniejszości narodowych, umiłowanie wolności, poczucie solidarności, kształtować wyobrażenie i poszanowanie idei dobra wspólnego;
- Rozwijać poczucie więzi społecznej i patriotyzmu;
- Uczyć w sposób odpowiednio wyważony umiejętności łączenia aktywnej współpracy i harmonijnego współdziałania w pracy, w rodzinie i społecznościach lokalnych z umiejętnością wyboru i stawiania własnych celów oraz ich realizacji. Powinno uczyć odpowiedzialności przed sobą samym i powinności rozliczania się ze swoich działań przed innymi.

2. Kształcenie to powinno zapewnić każdemu umiejętności podstawowe, niezbędne do pomyślnego życia, działania i współdziałania we współczesnym społeczeństwie i gospodarce. Umiejętności te powinny wzmacniać szanse polskiej młodzieży na europejskim i światowym rynku pracy. Są to:

- Umiejętność uczenia się;
- Umiejętność krytycznego myślenia;
- Znajomość dwóch języków obcych;
- Umiejętność biegłego posługiwania się podstawami matematyki, wiedzą o otaczającej nas przyrodzie, oraz współczesnymi technikami przekazu informacji;
- Umiejętność komunikowania się;
- Umiejętności rozumienia i korzystania z informacji w szkole, w pracy, w życiu codziennym i w życiu publicznym.

Organ prowadzący ma ograniczony wpływ na jakość pracy dydaktyczno-wychowawczej we własnych szkołach. Jego rola sprowadza się przede wszystkim do administrowania i zapewnienia właściwego finansowania zadań edukacyjnych. Niezbędna jest więc współpraca z organem nadzoru pedagogicznego, którego zadaniem jest nadzór pedagogiczny nad szkołami (nad realizacją procesu dydaktyczno-wychowawczego). Celem tej współpracy winno być podnoszenie jakości edukacji, a w szczególności wspomaganie wszechstronnego rozwoju uczniów i wychowanków, wspieranie rozwoju osobowego i zawodowego nauczycieli oraz jakościowy rozwój szkół i placówek. Jej przedmiotem powinno być tworzenie strategii jakościowego rozwoju oświaty i realizacja założeń polityki oświatowej na poziomie lokalnym oraz regionalnym, z uwzględnieniem założeń polityki oświatowej państwa.

2. Kształcenie zawodowe

Kształcenie zawodowe jest jednym z najważniejszych zadań edukacyjnych. Zadaniem szkoły zawodowej jest obecnie przede wszystkim przygotowanie aktywnego i mobilnego pracownika gospodarki rynkowej, który będzie otwarty i zdolny do ciągłego samokształcenia. Najważniejszymi elementami działania dzisiejszej szkoły muszą stać się obecnie kształtowanie postaw i nabywanie umiejętności. Nowe, cenione umiejętności, takie jak posługiwanie się nowymi technologiami z zakresu sterowania numerycznego i projektowania przy pomocy komputera, to nie tylko kwalifikacje zawodowe, ale przede wszystkim umiejętności bazujące na dobrym przygotowaniu ogólnym człowieka i jego szerokich horyzontach myślowych, a także na zdolnościach adaptacyjnych i percepcyjnych. Umiejętności te kształtują się w oparciu o wszechstronny rozwój człowieka.

Dostosowywanie edukacji zawodowej do potrzeb rynku pracy jest bardzo trudne ze względu na wciąż zmieniające się jego wymagania. Szkoła działa z opóźnieniem w stosunku do zmian w gospodarce. Wychowanie i rozwój osobowości muszą być tak samo ważne podczas kształcenia zawodowego jak nabywanie kwalifikacji zawodowych. Stąd szkolne kształcenie zawodowe nabiera charakteru

szerokoprofilowego i ukierunkowanego na rozwój kwalifikacji ogólnych, które mogą być przydatne w więcej niż jednym zawodzie i w długim okresie aktywności zawodowej pracownika.

Nasze miasto jako największy ośrodek edukacyjny na terenie Opolszczyzny zapewnia kształcenie na poziomie ponadgimnazjalnym zarówno mieszkańcom miasta jak i regionu. Oferta edukacyjna w zakresie kształcenia zawodowego obejmuje licea profilowane, technika, w tym uzupełniające, oraz zasadnicze szkoły zawodowe, kształcące w 9 profilach i 52 zawodach.

Dla zapewnienia realizacji zadań z zakresu przygotowania praktycznego młodzieży i dorosłych, wynikających z programów nauczania zajęć praktycznych, utworzono w 2002 r. Centrum Kształcenia Praktycznego. Placówka ta, bardzo dynamicznie rozwijająca się, posiada obecnie nowoczesną, wzbogacaną na bieżąco o nowe pracownie, bazę dydaktyczną. Zajęcia praktycznej nauki zawodu prowadzone są w 14 pracowniach szkoleniowych dla uczniów i słuchaczy wszystkich typów szkół, w których realizowane jest kształcenie zawodowe, w tym szkół dla dorosłych, w pełnym zakresie programowym bądź w zakresie wybranych treści programowych. Ponadto CKP organizuje egzaminy z nauki zawodu i przygotowania zawodowego dla uczniów wszystkich typów szkół, w których realizowane jest kształcenie zawodowe.

W 2005 r. CKP połączono w zespół z Bursą Szkół Pomaturalnych i Szkolnym Schroniskiem Młodzieżowym (Zespół Placówek Oświatowych), mając na celu stworzenie nowoczesnej bazy dydaktycznej w zakresie kształcenia praktycznego i bazy szkoleniowej dla kadry pedagogicznej wraz z odpowiednią bazą noclegową, które przyczynią się do uatrakcyjnienia oferty edukacyjnej Opola.

Ogromne zmiany, jakie dokonują się w każdej sferze naszego życia, w tym integracja naszego kraju z Unią Europejską stawiają przed szkolnictwem zawodowym nowe wymagania. W większym stopniu musi ono zaspokajać potrzeby pracodawców, a jednocześnie lepiej spełniać zadanie przygotowania absolwentów szkół do podejmowania dalszej edukacji.

3. Kształcenie specjalne

Dzieci i młodzież dotknięte niepełnosprawnością powinny mieć zapewnioną pomoc w przezwyciężaniu trudności w uczeniu się i nabywaniu kompetencji niezbędnych w dorosłym życiu. Potrzebują form pomocy dostosowanych do stopnia i rodzaju niepełnosprawności. Zaspokojenie ich potrzeb edukacyjnych poprzez włączenie w system kształcenia stanowi istotne wyzwanie stojące przed oświatą.

System kształcenia specjalnego zakłada powszechność nauczania w dostępnych dla wszystkich uczniów szkołach, zapewnia osobom niepełnosprawnym warunki realizacji obowiązku szkolnego w sposób dostosowany do tempa ich rozwoju. Zgodnie z tym szkoły ogólnodostępne powinny przyjmować dzieci niezależnie od ich możliwości fizycznych i intelektualnych. Te założenia systemu są realizowane w Opolu. Miasto Opole organizuje kształcenie specjalne, prowadząc przedszkole i szkoły specjalne, przedszkola integracyjne i szkoły ogólnodostępne z oddziałami specjalnymi oraz oddziałami integracyjnymi, i zapewniając dzieciom i młodzieży niepełnosprawnej odpowiednie formy kształcenia. Zadania związane z kształceniem specjalnym realizują następujące placówki:

- przedszkola (Publiczne Przedszkole Specjalne Nr 53, Publiczne Przedszkole Nr 38 z Oddziałami Integracyjnymi, Publiczne Przedszkole Nr 51 z Oddziałami Integracyjnymi),
- szkoły podstawowe (Publiczna Szkoła Podstawowa Nr 13 Specjalna z filią w Czarnowasach w Zespole Szkół Specjalnych, Publiczna Szkoła Podstawowa Nr 5 z Oddziałami Integracyjnymi, PSP Nr 9, 15 prowadzące oddziały integracyjne i PSP Nr 14 prowadząca oddział integracyjny i oddziały specjalne). Uczniowie z orzeczeniami o potrzebie kształcenia specjalnego uczą się również w oddziałach ogólnodostępnych we wszystkich szkołach,
- gimnazja (Publiczne Gimnazjum Specjalne w Zespole Szkół Specjalnych, Publiczne Gimnazjum Nr 1 z Oddziałami Integracyjnymi). Ponadto uczniowie z orzeczeniami o potrzebie kształcenia specjalnego uczą się w oddziałach ogólnodostępnych we wszystkich gimnazjach,
- szkoły ponadgimnazjalne (Publiczna Zasadnicza Szkoła Zawodowa Specjalna dla osób z upośledzeniem umysłowym w stopniu lekkim w Zespole Szkół Budowlanych, Szkoła Specjalna Przystosowująca do Pracy dla uczniów z upośledzeniem umysłowym w stopniu umiarkowanym i znacznym oraz niepełnosprawnościami sprzężonymi),
- przedszkola i szkoły ogólnodostępne.

Uzupełniającą ofertą edukacyjną dla młodzieży niepełnosprawnej - jako forma rehabilitacji i edukacji zawodowej – są warsztaty terapii zajęciowej, prowadzone przez Fundację Dom Rodzinnej Rehabilitacji Dzieci z Porażeniem Mózgowym przy ul. Szymanowskiego 1, jednak z tej oferty może korzystać ograniczona liczba osób.

Osoby niepełnosprawne, które z powodu niepełnosprawności nie mogą uczęszczać do szkoły w miejscu zamieszkania, są kierowane do szkół i ośrodków szkolno – wychowawczych położonych na terenie innych powiatów.

Formą realizacji obowiązku szkolnego jest także nauczanie indywidualne, odbywające się w miejscu pobytu dziecka, stosowane wobec dzieci i młodzieży z dysfunkcją ruchu, uniemożliwiającą lub utrudniającą uczęszczanie do szkoły lub przedszkola, z przewlekłymi chorobami oraz tych, które stale lub okresowo niezdolne są do nauki w warunkach szkolnych.

W Opolu podjęto wiele pozytywnych działań na rzecz edukacji osób niepełnosprawnych. Od 1995 r. realizowana jest idea integracji. Publiczna Szkoła Podstawowa Nr 5 i Publiczne Przedszkole Nr 51 mają wieloletnie doświadczenia w tworzeniu oddziałów integracyjnych. Obydwie placówki zostały docenione za swą pracę na szczeblu krajowym i wyróżnione tytułem Lidera Integracji. Od 2001 r. Publiczne Przedszkole Nr 38 i Publiczne Gimnazjum Nr 1 prowadzą też oddziały integracyjne, a w ostatnich latach dołączyły do nich kolejne szkoły podstawowe. Zrealizowano też wiele działań zmierzających do likwidacji barier architektonicznych. Ważnym przedsięwzięciem jest obecnie realizacja projektu "Centrum Kształcenia Specjalnego", na bazie Zespołu Szkół Specjalnych, który zakłada stworzenie nowoczesnej bazy do kształcenia osób niepełnosprawnych na wszystkich poziomach kształcenia.

4. Edukacja prozdrowotna, pomoc i opieka społeczna

W ramach lokalnej polityki zdrowotnej, określonej w „Strategii dla zdrowia mieszkańców miasta Opola na lata 2003-2010”, której celem jest zaspokojenie potrzeb społeczności lokalnej m.in. poprzez realizację programów zdrowotnych oraz prowadzenie szerokiej działalności edukacyjnej promującej zdrowy styl życia, miasto Opole realizuje wiele programów profilaktycznych dla dzieci i młodzieży szkolnej, ważnych w kształtowaniu ich postaw i zachowań prozdrowotnych. Obok programów profilaktycznych, corocznie organizowane są również konkursy i akcje z zakresu edukacji prozdrowotnej we współpracy z placówkami oświatowo – wychowawczymi i Powiatową Stacją Sanitarno-Epidemiologiczną w Opolu. Ich celem jest zachęcanie najmłodszych do prowadzenia zdrowego i aktywnego stylu życia poprzez różnorodną twórczość artystyczną, a także kształtowanie motywacji, wiedzy i umiejętności zdrowego życia.

Pomoc społeczna na rzecz dzieci i młodzieży obejmuje m.in. prowadzenie profilaktycznej działalności informacyjnej i edukacyjnej w zakresie rozwiązywania problemów alkoholowych i przeciwdziałania narkomanii (kompleksowe programy profilaktyczne i psychoedukacyjne, szkolne pracownie profilaktyczno – wychowawcze, świetlice środowiskowe i socjoterapeutyczne), prowadzenie pozalekcyjnych zajęć sportowych (uczniowskie kluby sportowe, MOS), prowadzenie działań na rzecz dożywiania dzieci uczestniczących w pozalekcyjnych programach opiekuńczo – wychowawczych i socjoterapeutycznych oraz organizowanie bezpłatnego wypoczynku dla dzieci z rodzin w trudnej sytuacji życiowej. Wymienione działania są realizowane w ramach Miejskiego programu profilaktyki i rozwiązywania problemów alkoholowych dla miasta Opola.

Programy z zakresu profilaktyki uzależnień, oprócz dostarczenia wiedzy, koncentrują się na kształtowaniu najważniejszych umiejętności psychologicznych i społecznych u młodych ludzi, tj. umiejętności radzenia sobie ze stresem, nawiązywania kontaktów z ludźmi, rozpoznawania nacisków zewnętrznych i wewnętrznych i przeciwstawiania się im, umiejętności podejmowania decyzji i udzielania pomocy potrzebującym itp. Do realizacji programów włączani są rodzice, którzy uczestniczą w zajęciach warsztatowych na równi z dziećmi. Większość programów profilaktycznych ma rozbudowaną procedurę ewaluacyjną, która pozwala oceniać ich efektywność. Należy jednak pamiętać, że profilaktyka uzależnień jest procesem długofalowym.

Działania z zakresu pomocy społecznej na rzecz dzieci i młodzieży obejmują także dożywianie dzieci, realizowane jako zadanie własne, a od 2005 r., w ramach rządowego programu wspierania gmin w dożywianiu. W roku 2004 dożywianiem objęto 1096 uczniów, na co przeznaczono blisko 480 tys. zł. W 2005 r. bezpłatnym dożywianiem objętych było 750 uczniów w szkołach podstawowych i gimnazjach a koszt dożywiania wyniósł ok. 625 tys. zł, z czego ok. 312 tys. uzyskano z dotacji rządowych. Inną formą pomocy materialnej o charakterze socjalnym dla uczniów są stypendia i zasiłki szkolne, realizowane od stycznia 2005 r. na mocy ustawy o systemie oświaty. W 2005 r. tą formą pomocy objęto 888 uczniów i przeznaczono na ten cel łącznie 433 tys. zł.

Miasto Opole realizuje też wiele innych działań na rzecz pomocy dzieciom i młodzieży m.in. poprzez:

- zwalnianie rodziców z opłaty stałej za korzystanie z całodniowej opieki przedszkolnej,
- opłacanie kosztów pobytu w żłobku,
- działania interwencyjne i pomocowe (współpraca z pedagogami, poradnictwo),
- pomoc dzieciom niepełnosprawnym (likwidacja barier architektonicznych i urbanistycznych, pomoc finansowa),
- pomoc na rzecz rodzin zastępczych,
- zapewnienie miejsc w całodobowych placówkach opiekuńczo- wychowawczych i domach dziecka,
- usamodzielnianie wychowanków placówek i rodzin zastępczych w formie kompleksowej pomocy.

Należy podkreślić, że istotny wkład w realizację działań pomocowych na rzecz dzieci i młodzieży na terenie Opola mają organizacje pozarządowe, działające przy wsparciu finansowym ze strony miasta.

Z analizy problematyki społecznej Opola, prowadzonej przez Miejski Ośrodek Pomocy Rodzinie w Opolu, wynika, że do najpilniejszych zadań z zakresu pomocy społecznej na rzecz dzieci i młodzieży, należy zwiększenie liczby świetlic środowiskowych dla dzieci i młodzieży z rodzin patologicznych lub niewydolnych wychowawczo (co najmniej jedna w każdej dzielnicy) oraz wdrożenie lokalnego programu opieki nad rodziną i dzieckiem, nad którym trwają obecnie prace.

5. Edukacja kulturalna

Edukacja kulturalna w mieście opiera się w dużej mierze na działalności Młodzieżowego Domu Kultury – placówce z tradycjami, stale rozwijającej się (od kilku lat posiada 2 filie), która inspiruje działania kulturotwórcze w środowisku dzieci i młodzieży Opola i kształtuje pozytywny model spędzania czasu wolnego. Misją MDK jest zapewnienie młodym mieszkańcom Opola możliwości wszechstronnego rozwoju zainteresowań i uzdolnień, tworzenie warunków do rozwoju młodzieży szczególnie utalentowanej, ale także poszerzenie obszarów pracy z młodzieżą poszukującą swego miejsca, trudną i zagubioną. MDK rozwija zainteresowania intelektualne, artystyczne, politechniczne, prowadzi edukację w dziedzinie literatury, teatru, filmu, muzyki, tańca i plastyki. Podejmuje też działania wspierające uczestnictwo młodzieży w życiu publicznym i społecznym. Organizuje imprezy otwarte dla mieszkańców Opola, konkursy, festiwale, przeglądy, koncerty, wycieczki, zajęcia kulturalne i rekreacyjne w okresie wolnym od zajęć szkolnych. Rocznie realizuje ok. 160 imprez o zasięgu gminnym, wojewódzkim, ogólnopolskim i międzynarodowym.

Istotnym celem działalności MDK jest przygotowanie dzieci i młodzieży do uczestnictwa w kulturze (edukacja teatralna, muzyczna, taneczna, plastyczna). Działania te prowadzone są w 45 pracowniach w ramach 250 kół zainteresowań dla 2.500 uczestników. MDK prowadzi swoją działalność w formach stałych (zespoły, sekcje, koła zainteresowań, pracownie, kluby), okresowych i okazjonalnych. Jest również organizatorem zajęć pozalekcyjnych w opolskich szkołach. W roku szkolnym 2005/06 realizuje 130 godzin w szkołach podstawowych oraz 80 godzin w gimnazjach (razem 137 kół dla 2363 uczestników). Ogółem prowadzi tygodniowo 929 godzin zajęć.

Istotną rolę w realizacji zadań z zakresu edukacji kulturalnej pełnią też szkoły prowadzące zajęcia pozalekcyjne dla uczniów (705 godzin tygodniowo). Zajęcia te mają ważną funkcję edukacyjno – wychowawczą: kształtują pozytywny model spędzania czasu wolnego, dają możliwość wszechstronnego rozwoju zainteresowań i uzdolnień, wspomagają proces dydaktyczny, poszerzają wiedzę, kształtują nawyki związane z ochroną zdrowia fizycznego i psychicznego, przygotowują do życia i pracy w zespole, wspomagają rodzinę w procesie wychowania dziecka. Dla wielu dzieci z rodzin w trudnej sytuacji materialnej oraz z rodzin niewydolnych wychowawczo, są jedna z nielicznych form atrakcyjnego i korzystnego dla ich rozwoju spędzania czasu wolnego.

6. Kultura fizyczna i sport

Wychowanie fizyczne należy do strategicznych celów przyjętej przez Radę Ministrów w 2003 r. Strategii Rozwoju Sportu w Polsce do 2012 r. Zgodnie z najnowszymi koncepcjami dotyczącymi roli sportu szkolnego, ma ono przede wszystkim przygotowywać dzieci i młodzież do uczestnictwa w kulturze fizycznej, w sporcie rodzinnym. Współczesna koncepcja wychowania fizycznego opiera się na zasadzie spójności nauczania i wychowania: wychowanie fizyczne jako płaszczyzna integrowania wielu dziedzin edukacyjnych, może stanowić pole do współdziałania w realizacji wielu ścieżek edukacyjnych z zakresu edukacji prozdrowotnej, ekologicznej, wychowania do życia w rodzinie, obrony cywilnej.

Wychowanie fizyczne jako przedmiot jest realizowane zgodnie z ramowymi planami nauczania we wszystkich szkołach. W roku szkolnym 2005/06 we wszystkich publicznych szkołach jest realizowanych 3612 godzin wychowania fizycznego, w tym 840 godzin w szkołach podstawowych, 970 w gimnazjach i 1711 w szkołach ponadgimnazjalnych oraz 91 w Zespole Szkół Specjalnych. Dla uczniów uzdolnionych sportowo i zainteresowanych uprawianiem określonych dyscyplin sportu dwie szkoły podstawowe prowadzą oddziały z rozszerzonym programem wychowania fizycznego (PSP Nr 2, 5). W celu kontynuacji szkolenia sportowego w trzech gimnazjach realizowane są rozszerzone programy wychowania fizycznego (PG Nr 1, 2, 3).

Publiczne szkoły realizują także zajęcia sportowe w formie zajęć pozalekcyjnych. Szkolne koła sportowe (SKS) stanowią podstawę działalności sportowej szkół. W roku szkolnym 2005/06 liczba godzin SKS wynosi 417 godzin tygodniowo, w tym: 132 w szkołach podstawowych, 79 w gimnazjach, 194 w szkołach ponadgimnazjalnych, 12 w Zespole Szkół Specjalnych.

Oprócz obowiązkowych zajęć wychowania fizycznego i zajęć pozalekcyjnych SKS w szkołach system sportu szkolnego w Opolu obejmuje także sportowe zajęcia pozaszkolne organizowane przez Międzyszkolny

Ośrodek Sportowy w Opolu, który prowadzi zajęcia z zakresu 10 dyscyplin sportowych w 42 sekcjach w ramach 271 godzin zajęć tygodniowo. MOS realizuje cele i zadania edukacyjno - wychowawcze, wspierające rozwój fizyczny dzieci i młodzieży, w szczególności rozwija uzdolnienia sportowe i zainteresowania kulturą fizyczną uczniów oraz stwarza warunki do podnoszenia sprawności fizycznej, współdziała z dyrektorami szkół w zakresie rozwijania sportu szkolnego i wykorzystania bazy sportowej szkół. MOS pełni rolę koordynatora zadań z zakresu sportu szkolnego, organizuje szkolne i międzyszkolne imprezy sportowe dla dzieci i młodzieży (miejski i wojewódzki kalendarz imprez sportowych).

Istotnym obszarem aktywności fizycznej dzieci i młodzieży jest krajoznawstwo i turystyka. Szkoły organizują dla uczniów ich różnorodne formy, w tym wycieczki przedmiotowe i krajoznawczo – turystyczne, imprezy krajoznawczo – turystyczne, turystyki kwalifikowanej i obozy wędrownicze, szkoleniowe itp. Ogółem w roku szkolnym 2004/05 zorganizowano 699 form krajoznawstwa i turystyki, z których skorzystało łącznie ok. 21 tys. uczniów. Biorąc pod uwagę duże zapotrzebowanie na taką ofertę edukacyjną, istotne jest rozwijanie posiadanej bazy sportowo – wypoczynkowej w Zieleńcu, którego zadaniem statutowym jest działalność krajoznawczo – turystyczna.

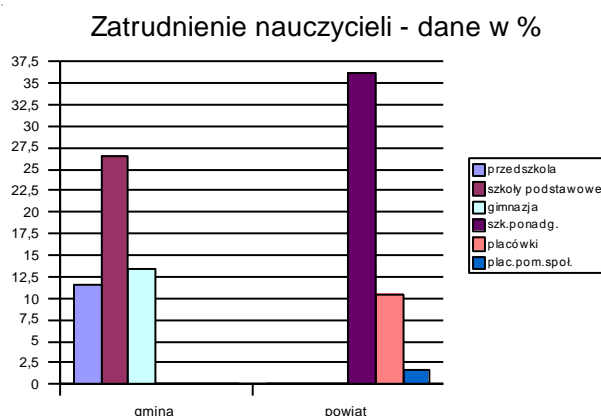
V. KADRA W PLACÓWKACH OŚWIATOWYCH

1. Struktura zatrudnienia i wykształcenia kadry pedagogicznej w Opolu

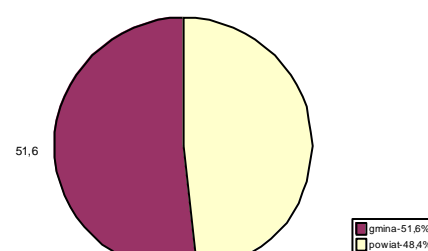
Na terenie miasta Opola zatrudnionych jest aktualnie 2752 nauczycieli na 2291 etatach (przeciętnie 0,83 etatu na osobę), w tym w jednostkach gminnych 1420 nauczycieli (1291,4 etatów) a w jednostkach prowadzonych przez powiat 1332 (999,6 etatów).

Lp.	Typ jednostki	Zatrudnienie w osobach	%	Zatrudnienie w etatach	%
1	Przedszkola	319	11,6	286	12,5
2	Szkoły podstawowe	729	26,5	677,4	29,6
3	Gimnazja	372	13,5	328	14,3
Razem gminne jednostki		1420	51,6	1291,4	48,4
4	Szkoły ponadgimnazjalne	997	36,2	820,6	35,8
5	Placówki	285	10,4	135	5,9
6	Placówki pomocy społecznej	50	1,8	44	1,9
Razem jednostki powiatowe		1332	48,4	999,6	43,6
OGÓŁEM		2752	100	2291	100

Tabela nr 1. Zatrudnienie nauczycieli w Opolu – stan na marzec 2006 r. (dane Wydziału Oświaty)



Zatrudnienie nauczycieli - gmina i powiat



Wykresy nr 9 i 10. Stan zatrudnienia nauczycieli większość podziałem na jednostki gminne i powiatowe (dane Wydziału Oświaty)

Przeważająca większość nauczycieli zatrudnionych w naszych placówkach to nauczyciele dyplomowani (38,8%) i mianowani (39,9%). Najmniejszy odsetek stanowią osoby młode – nauczyciele stażyści (5,5%).

Lp.	Stopień awansu zawodowego	Liczba osób	%	W tym nie świadczy pracy	%
1	Stażysta	159	5,5	1	0,6
2	Kontraktowy	455	15,8	10	2,2
3	Mianowany	1147	39,9	73	6,4
4	Dyplomowany	1114	38,8	39	3,5

Lp.	Stopień awansu zawodowego	Liczba osób	%	W tym nie świadczy pracy	%
	RAZEM	2875	100	123	12,7

Tabela nr 2. Nauczyciele wg stopni awansu zawodowego – stan na marzec 2006 r. (dane Wydziału Oświaty)

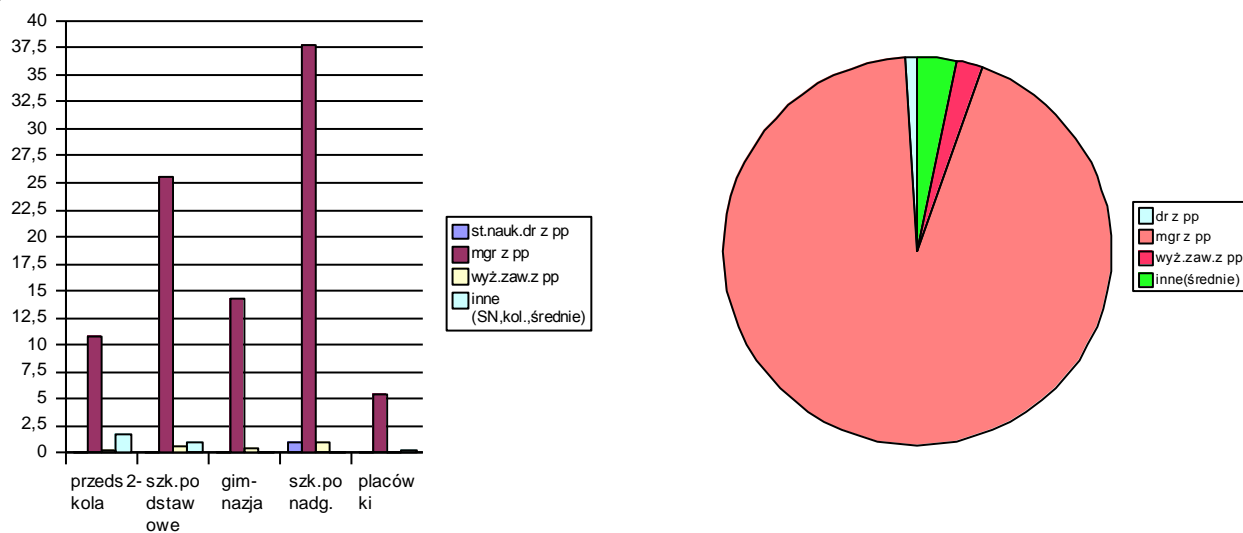


Wykres nr 11. Nauczyciele wg stopni awansu zawodowego (dane Wydziału Oświaty)

Dla 79,1% nauczycieli zatrudnienie w placówce jest podstawowym miejscem pracy. Dla pozostałych jest to zatrudnienie dodatkowe. Kadra pedagogiczna w placówkach legitymuje się w większości (93,78%) wyższym wykształceniem magisterskim. Ponadto 0,96% nauczycieli posiada stopień naukowy doktora i przygotowanie pedagogiczne. Najwyższy odsetek nauczycieli z wykształceniem wyższym magisterskim zatrudniają szkoły ponadgimnazjalne (37,84%). Wśród ogółu zatrudnionych 3,09% nauczycieli posiada wykształcenie średnie (w tym: SN, kolegium nauczycielskie, inne), w tym zdecydowana większość (1,69%) to nauczyciele przedszkoli. Najwięcej osób niespełniających wymagań kwalifikacyjnych po dniu 31 sierpnia 2006 r. to głównie nauczyciele przedszkoli, którzy w większości nabędą w tym roku uprawnienia emerytalne. Na przestrzeni lat 2006 - 07, zamiar skorzystania z uprawnień i przejście na emeryturę nauczycielską zadeklarowało łącznie 428 osób, tj. 15,6% zatrudnionych. W 2006 r. przejście na emeryturę nauczycielską deklarują 143 osoby (tj. 5,2%), natomiast w 2007 r. przejście na emeryturę zadeklarowało 285 (tj. 10,4%) nauczycieli.

Lp.	Typ jednostki	Stopień naukowy doktora z pp. (%)	Mgr z pp. (%)	Wyż. zawodowe z pp. (%)	Inne (SN, kolegium, średnie (%))
1	Przedszkola	-	10,76	0,19	1,69
2	Szkoły podstawowe	0,02	25,52	0,52	0,97
3	Gimnazja	-	14,26	0,39	0,09
4	Szkoły ponadgimnazjalne	0,9	37,84	1	0,04
5	Placówki	0,04	5,4	0,07	0,3
RAZEM		0,96	93,78	2,17	3,09

Tabela nr 3. Nauczyciele wg wykształcenia (dane Wydziału Oświaty)



Wykresy nr 12 i 13. Struktura zatrudnienia nauczycieli wg wykształcenia (dane Wydziału Oświaty)

Kadra pedagogiczna w naszych szkołach to osoby w wieku 40-59 lat (53,9%). Najwięcej nauczycieli jest w wieku 40-49 lat (31%), a najmniej powyżej 60 roku życia (4,2%). Osoby w wieku 24-29 lat stanowią 12,3% ogółu zatrudnionych.

24-29 lat	30-39 lat	40-49 lat	50-59 lat	60 lat i powyżej
12,30%	29,60%	31,00%	22,90%	4,20%

Tabela nr 4. Nauczyciele wg wieku (dane Wydziału Oświaty)

O wielkości zatrudnienia nauczycieli decyduje pogłębiający się w szkołach podstawowych i gimnazjach niż demograficzny. Jednak w naturalny sposób następuje częściowa wymiana kadr nauczycielskich na młodych absolwentów szkół wyższych, przygotowanych do wykonywania zawodu nauczyciela, zgodnie z oczekiwaniami nowoczesnej szkoły europejskiej.

2. Kadra kierownicza w placówkach oświatowych

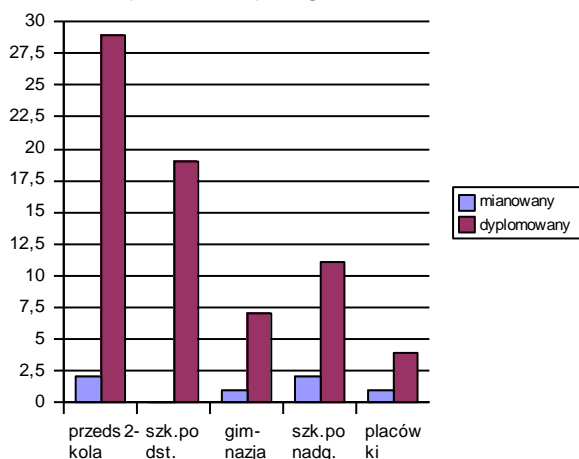
Kadrę kierowniczą w placówce oświatowej stanowią dyrektorzy, wicedyrektorzy i kierownicy (świetlica, filia szkoły, laboratorium, szkolenie praktyczne). Funkcje kierownicze we wszystkich placówkach pełni łącznie 81 nauczycieli, co stanowi 2,9% ogółu nauczycieli zatrudnionych w jednostkach oświatowych miasta Opola.

Lp.	Szkoły i placówki (liczba placówek)	Dyrektor				Wicedyrektor				Kierownik świetlicy				Kierownicy pozostali			
		Płeć		Stopień awansu		Płeć		Stopień awansu		Płeć		Stopień awansu		Płeć		Stopień awansu	
				D	M			D	M			D	M			D	M
1	Przedszkola (31)	31	-	29	2	5	-	4	1	-	-	-	-	-	-	-	-
2	Szkoły podstawowe (19)	14	5	19	-	15	1	13	3	10	-	2	8	1	-	-	1
3	Gimnazja (8)	6	2	7	1	8	1	7	2	-	-	-	-	-	-	-	-

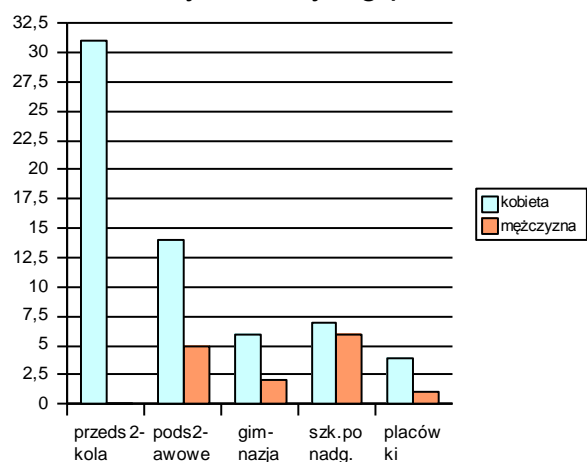
Lp.	Szkoły i placówki	Dyrektor				Wicedyrektor				Kierownik świetlicy				Kierownicy pozostali			
4	Szkoły ponadgimnazjalne (13)	7	6	11	2	25	6	27	4	-	-	-	-	3	3	2	4
5	Placówki (5)	4	1	4	1	2	1	1	2	-	-	-	-	-	-	-	-
RAZEM (76)		62	14	70	6	55	9	52	12	10	-	2	8	4	3	2	5

Tabela nr 5. Kadra kierownicza w jednostkach oświatowych (dane Wydziału Oświaty)

Dyrektorzy wg st. awansu



Dyrektorzy wg płci



Wykresy nr 14 i 15. Dyrektorzy wg stopni awansu zawodowego i płci (dane Wydziału Oświaty)

Dyrektorzy jednostek oświatowych miasta Opola to w 92% nauczyciele dyplomowani. Dyrektor jednej placówki - nie jest nauczycielem. Wszyscy dyrektorzy oraz inne osoby pełniące funkcje kierownicze w jednostkach, posiadają wymagane kwalifikacje, zgodne z rozporządzeniem Ministra Edukacji Narodowej i Sportu z dnia 6 maja 2003 r. w sprawie wymagań, jakim powinna odpowiadać osoba zajmująca stanowisko dyrektora oraz inne stanowisko kierownicze, w poszczególnych typach szkół i placówek.

Stanowiska dyrektorów są powierzane na 5 lat. W roku 2007 kończy się okres powierzenia stanowiska 40 dyrektorom. Uprawnienia emerytalne uzyska 16 dyrektorów.

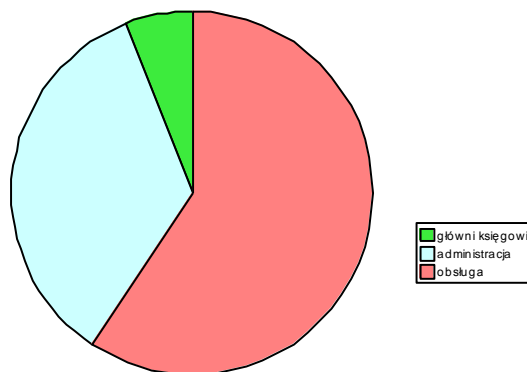
3. Kadra niepedagogiczna w placówkach oświatowych

Analizie poddano 76 z 80 jednostek oświatowych. W placówkach tych zatrudnionych jest 1267 osób na 1122,95 etatach, w tym:

- głównie księgowi - 74 osoby na 49,75 etatach,
- pracownicy administracji – 443 osoby na 330,5 etatach,
- pracownicy obsługi – 750 osób na 742,7 etatach,

Na każdą analizowaną placówkę przypada przeciętnie 16,8 osób i przeciętnie 14,8 etatów pracowników niepedagogicznych.

Zatrudnienie pracowników niepedagogicznych



Wykres nr 16. Struktura zatrudnienia wg stanowisk pracowników niepedagogicznych (dane Wydziału Oświaty)

4. Doradztwo metodyczne i doskonalenie zawodowe nauczycieli

Miasto Opole ustala corocznie plan dofinansowania doskonalenia zawodowego nauczycieli, który jest ukierunkowany głównie na uzyskiwanie przez czynnych nauczycieli wyższych kwalifikacji zawodowych, ustala też formy i specjalności, na które są przeznaczane środki finansowe. Rozpoznawanie potrzeb w zakresie doskonalenia i doskonalenia zawodowego nauczycieli, wynika z wieloletnich planów doskonalenia zawodowego nauczycieli, uwzględniających program rozwoju szkoły lub placówki, opracowanych przez dyrektorów jednostek oświatowych miasta Opola (ustalenia dot. organizacji doskonalenia zawodowego nauczycieli, należą do kompetencji stanowiących rad pedagogicznych).

W 2005 r. przeznaczono 85% ogółu środków z doskonalenia zawodowego nauczycieli na dofinansowanie form i specjalności. Stanowiło to kwotę 602.843 zł, z tego 530.834 zł wykorzystano w poszczególnych szkołach i placówkach. Z dofinansowania różnych form doskonalenia i doskonalenia zawodowego skorzystało 1.632 nauczycieli. Największą grupę stanowili nauczyciele na kursach doskonalących, tj. 283 osoby, następnie były to inne formy (seminaria, warsztaty, konferencje) - 236 osób, studia podyplomowe - 210 osób, kursy kwalifikacyjne - 91 osób i studia wyższe - 62 osoby.

Na szczególną uwagę zasługuje rosnąca liczba nauczycieli biorących udział w szkoleniach rad pedagogicznych, na których, oprócz spraw warsztatowych, prawnych i organizacyjnych, omawiane są zadania związane z profilaktyką w wychowaniu, z przeciwdziałaniem agresji, mierzaniem jakości pracy własnej, szkoły czy placówki. Z tej formy doskonalenia zawodowego skorzystało w 2005 r. 750 nauczycieli.

System doskonalenia zawodowego i doradztwa metodycznego dla nauczycieli i kadry kierowniczej szkół i placówek oświatowych miasta Opola, jest oparty w dużej mierze na działalności Miejskiego Ośrodka Doskonalenia Nauczycieli, który nadzoruje pracę doradców metodycznych (obecnie 26 doradców).

MODN prowadzi stały monitoring jakości doradztwa metodycznego oraz realizowanych form doskonalenia, rozwija współpracę z uczelniami wyższymi w zakresie opracowywania i wdrażania programów doskonalenia nauczycieli, przygotowuje i realizuje programy doskonalenia zawodowego dla dyrektorów szkół i placówek, prowadzi działalność wydawniczą, propaguje i wspiera nowatorskie inicjatywy nauczycieli, realizuje projekty edukacyjne finansowane ze środków pozabudżetowych, współpracuje z ośrodkami naukowymi, wspomaga nauczycieli w realizacji zadań związanych z przygotowaniem uczniów do egzaminu maturalnego i egzaminu potwierdzającego kwalifikacje zawodowe. Jako jedna z pierwszych placówek doskonalenia w województwie, uzyskał on akredytację.

Do realizacji tych zadań, a szczególnie dla rozwoju systemu doradztwa i doskonalenia zawodowego nauczycieli oraz kształcenia ustawicznego w mieście istotne staje się zapewnienie MODN nowoczesnej bazy z pełnym zapleczem technicznym, organizacyjnym oraz bazą naukowo – edytorską. W przyszłości pozwoli to na realizację wielu działań na rzecz integracji środowiska, takich jak wykorzystanie potencjału nauczycieli emerytów chcących dzielić się doświadczeniem i mogących wspierać kadrowo szkoły (doraźne zastępstwa) oraz stworzenie ośrodka kreatywnej twórczości nauczycieli (Centrum Nauczyciela Twórcy).

VI. FINANSOWANIE ZADAŃ EDUKACYJNYCH

W większości polskich samorządów, w tym również w Opolu, oświata stanowi największą pozycję w budżecie. Jednocześnie pomimo zmniejszającej się liczby uczniów, różnice pomiędzy wydatkami na oświatę a częścią oświatowej subwencji ogólnej wciąż rosną. Oznacza to, że oświata kosztuje coraz więcej, coraz więcej też trzeba za nią płacić z pieniędzy wypracowanych przez samorządy.

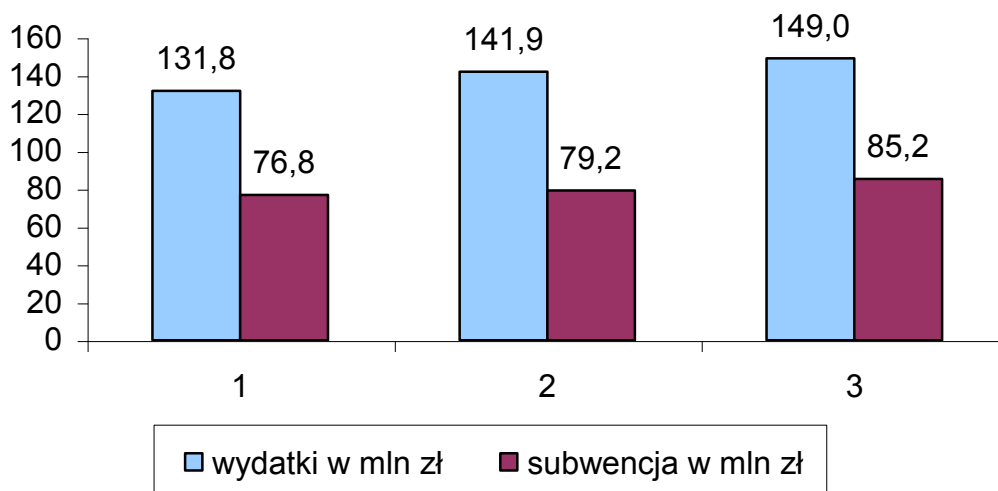
Główną przyczyną tego stanu rzeczy jest niedostosowany system finansowania szkół w samorządach do systemu finansowania oświaty przez państwo. Wraz ze spadkiem liczby uczniów maleje subwencja oświatowa, co z kolei nie przekłada się proporcjonalnie na spadek kosztów utrzymania oświaty w samorządach (nie funkcjonuje przelicznik dostosowujący ww. koszty do liczby uczniów). Konsekwencją takiego stanu są coraz droższe oddziały, pozostająca wciąż na mniej więcej tym samym poziomie liczba etatów pedagogicznych i pracowników administracji i obsługi przy jednoczesnym wciąż malejącym naborze do szkół.

1. Koszty funkcjonowania oświaty w Opolu

Wyszczególnienie	2003 r.	2004 r.	2005 r.	2006 r.
Wydatki w zł	131.791.996	141.925.706	148.975.840	166.617.502
Subwencja oświatowa w zł	76.835.556	79.213.099	85.222.624	87.835.703
% subwencji do wydatków	58,3	55,8	57,2	52,7

Tabela nr 6. Wykonanie wydatków oświatowych z udziałem subwencji oświatowej (dane Wydziału Budżetu)

Powyższa tabela przedstawia udział procentowy wielkości otrzymanej subwencji do ogółu wydatków poniesionych w latach 2003 – 2005. Natomiast rok 2006 przedstawiony jest stosunkiem procentowym subwencji do przyjętego planu na 2006 rok zgodnie z Uchwałą Nr VII/644/2005 Rady Miasta Opola z dnia 29.12.2005 r. – stan na dzień 28.02.2006 r.



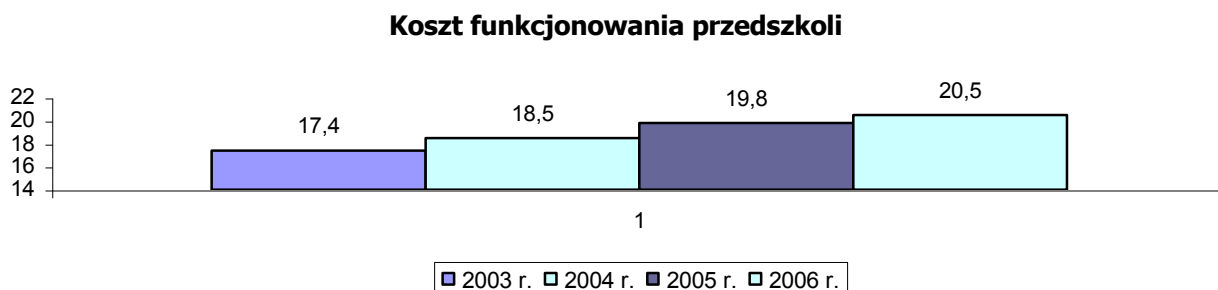
Wykres nr 17. Wydatki na oświatę w zestawieniu z wielkością subwencji w latach: 2003 (1), 2004 (2), 2005 (3).

Z przeprowadzonej analizy wynika, że najwyższy procentowy udział subwencji w wykonaniu wydatków jednostek oświatowych przypada na rok 2003. Udział subwencji oświatowej w wydatkach ogółem w wysokości 131,8 tys. zł stanowi 58,3 %, co odpowiada wydatkowanej subwencji w wysokości 76,8 tys. zł. Rok 2004 przedstawia wydatkowanie subwencji w wysokości 79,2 tys. zł, co stanowi 55,8% w stosunku do ogółu wydatków wynoszących 141,9 tys. zł. Jest to tendencja spadkowa do roku 2003. Należy podkreślić, że 2005 r. pokazuje spadek procentowy do roku 2003, natomiast wyższy udział procentowy do roku 2004. Wynosi on 57,2% subwencji oświatowej (85,2 tys. zł) w stosunku do ogólnie wydatkowanych środków finansowych w wysokości 149,0 tys. zł. Wydatki roku 2006 są pokazane na etapie planu budżetowego i wskazują najniższy prognozowany udział procentowy subwencji oświatowej, który wynosi 52,7%. Zgodnie z przyjętym planem wydatki ogółem przyjęte są na poziomie 166,6 tys. zł, natomiast wysokość subwencji zaplanowano w wysokości 87,8 tys. zł. Rzeczywisty obraz wydatkowanych środków finansowych oraz udziału subwencji oświatowej w ich wykonaniu będzie znany po zamknięciu roku budżetowego w dniu 31.12. 2006 r.

2. Koszty funkcjonowania jednostek oświatowych

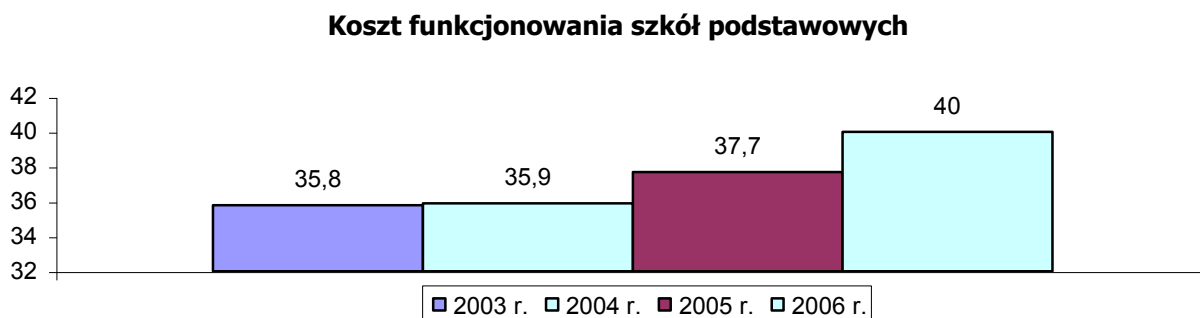
Wyszczególnienie	2003 r.	2004 r.	2005 r.	2006 r.
Przedszkola i przedszkola specjalne	17.371.691	18.487.854	19.798.161	20.483.400
Szkoły podstawowe	35.803.225	37.991.198	37.726.678	40.058.042
Szkoły podstawowe specjalne	3.345.864	4.574.421	4.147.812	4.795.795
Gimnazja i gimnazja specjalne	19.907.702	21.030.497	21.933.520	24.496.577
Licea ogólnokształcące	16.940.761	18.510.180	19.830.708	23.125.600
Szkoły zawodowe i szkoły zawodowe specjalne	26.912.148	27.603.612	29.579.335	33.753.700
Szkoły artystyczne	1.669.909	1.931.926	2.183.653	2.336.900
Centra kształcenia ustawicznego i praktycznego oraz ośrodki dokształcania zawodowego	473.544	1.576.341	2.486.872	1.712.000
Ośrodki szkolenia, dokształcania i doskonalenia kadr	243.000	292.099	311.271	339.700
Jednostki pomocnicze szkolnictwa	748.925	804.335		
Poradnie Psychologiczno – Pedagogiczne	1.898.605	2.041.785	2.052.217	2.152.900
Placówki wychowania pozaszkolnego	3.200.981	3.416.046	3.759.063	4.262.200
Internaty i bursy szkolne	1.802.950	1.813.429	1.978.163	2.059.700
Szkolne schroniska młodzieżowe	68.823	75.250	93.800	83.600
Pozostałe zadania	1.403.868	1.776.733	3.094.587	6.957.388

Tabela nr 7. Koszty funkcjonowania poszczególnych typów szkół i placówek w zł (dane Wydziału Budżetu)



Wykres nr 18. Koszty funkcjonowania przedszkoli w mln zł (dane Wydziału Budżetu)

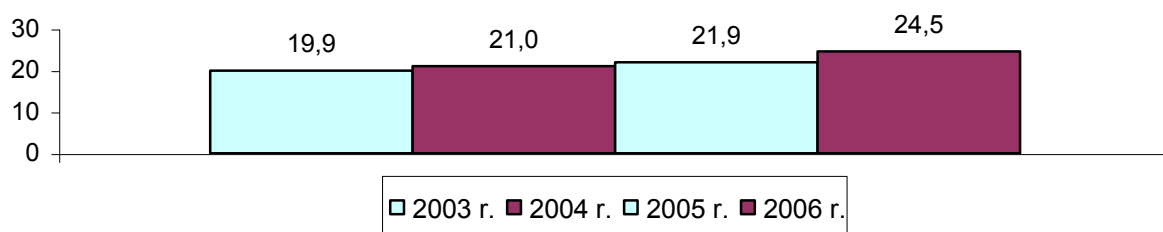
Jak wynika z powyższych danych koszt funkcjonowania przedszkoli jest rosnący w latach 2003 – 2005. Koszt ten jest podany na podstawie faktycznie wydatkowanych środków finansowych i wynosi średniorocznie jeden milion złotych, natomiast rok 2006 przedstawiony jest według zaplanowanych wielkości przyjętych w planie budżetowym na 2006 r.



Wykres nr 19. Koszty funkcjonowania szkół podstawowych w mln zł (dane Wydziału Budżetu)

Jak wynika z powyższych danych koszt funkcjonowania szkół podstawowych ma tendencję wzrostową. Bardzo wyraźny wzrost utrzymania szkół występuje pomiędzy rokiem 2004 a 2005 oraz pomiędzy rokiem 2005 a 2006. Średnioroczny koszt funkcjonowania szkół podstawowych kształtuje się w granicach dwóch milionów złotych.

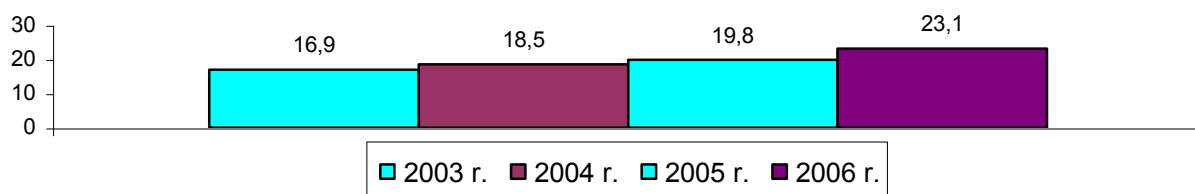
Koszty funkcjonowania gimnazjów



Wykres nr 20. Koszty funkcjonowania gimnazjów w mln zł (dane Wydziału Budżetu)

Po dokonaniu analizy funkcjonowania gimnazjów należy stwierdzić, że koszt utrzymania tych jednostek w latach 2003 – 2005 kształtował się na zrównoważonym poziomie, natomiast wyraźnie widać wzrost kosztów między latami 2005 – 2006, gdzie średnioroczny koszt funkcjonowania tych jednostek kształtuje się w granicach dwóch milionów złotych.

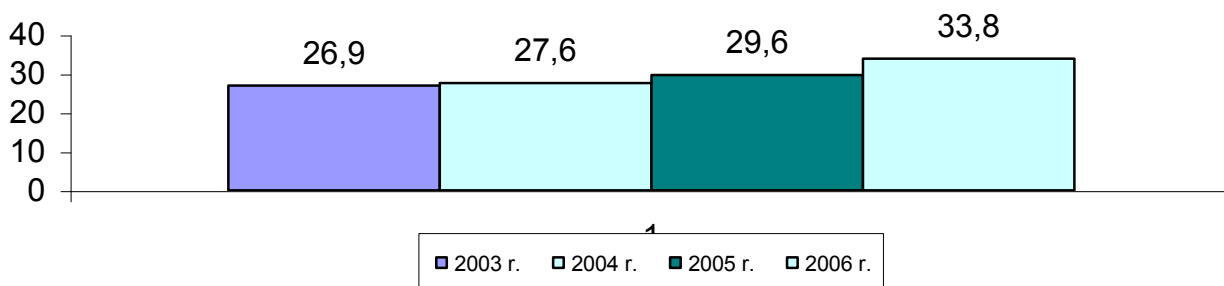
Koszt funkcjonowania liceów ogólnokształcących



Wykres nr 21. Koszty funkcjonowania liceów ogólnokształcących w mln zł (dane Wydziału Budżetu)

Po dokonaniu analizy funkcjonowania liceów ogólnokształcących należy stwierdzić, że koszt utrzymania tych jednostek jest coraz wyższy szczególnie widać to w latach 2003 – 2004 oraz lata 2005 – 2006, gdzie wzrost planowanych nakładów jest najwyższy. Średnioroczny koszt funkcjonowania tych jednostek kształtuje się w granicach ponad dwóch milionów złotych.

Koszt funkcjonowania szkół zawodowych



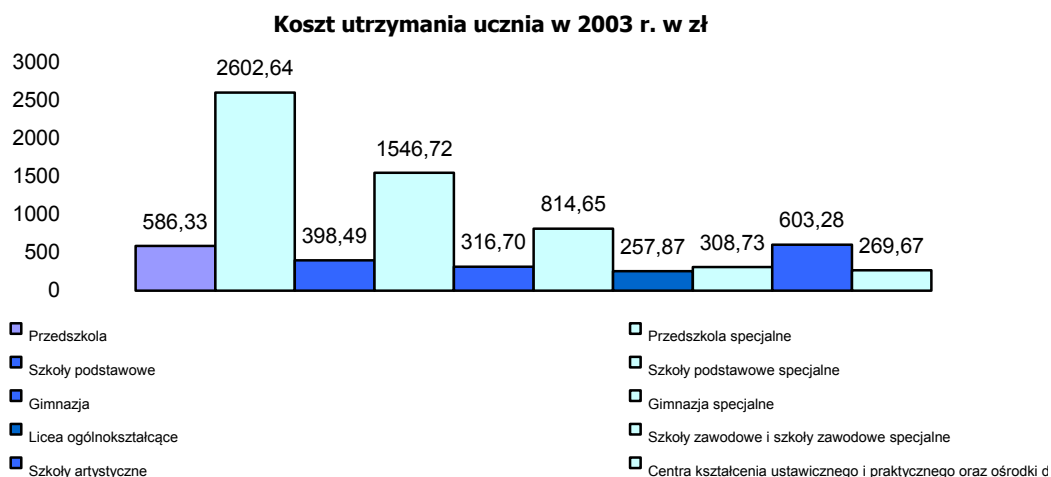
Wykres nr 22. Koszty funkcjonowania gimnazjów w mln zł (dane Wydziału Budżetu)

Po dokonaniu analizy funkcjonowania szkół zawodowych należy stwierdzić, że koszt utrzymania tych jednostek jest coraz wyższy szczególnie widać to w latach 2004 – 2005 oraz lata 2005 – 2006, gdzie średnioroczny koszt funkcjonowania tych jednostek kształtuje się w granicach trzech milionów złotych natomiast niewielki wzrost można zauważyć między rokiem 2003 a 2004, gdzie koszt funkcjonowania wynosi około jednego miliona złotych.

3. Koszty kształcenia w poszczególnych typach szkół

Wyszczególnienie	2003 r.	2004 r.	2005 r.	2006 r.
Przedszkola	586,33	617,09	658,01	681,40
Przedszkola specjalne	2602,64	2146,19	2562,05	2641,31
Szkoły podstawowe	398,49	431,43	463,86	507,75
Szkoły podstawowe specjalne	1546,72	1752,86	1918,1	1941,72
Gimnazja	316,7	343,39	375,53	425,98
Gimnazjum specjalne	814,65	1003,67	1202,24	1122,65
Licea ogólnokształcące	257,87	289,09	319,82	352,41
Szkoły zawodowe i szkoły zawodowe specjalne	308,73	324,56	351,16	390,27
Szkoły artystyczne	603,28	632,25	722,11	735,57
Centra kształcenia ustawicznego i praktycznego oraz ośrodki doksztalcania zawodowego	269,67	209,08	184,31	236,03

Tabela nr 8. Koszty kształcenia w poszczególnych typach szkół w zł (dane Wydziału Budżetu)

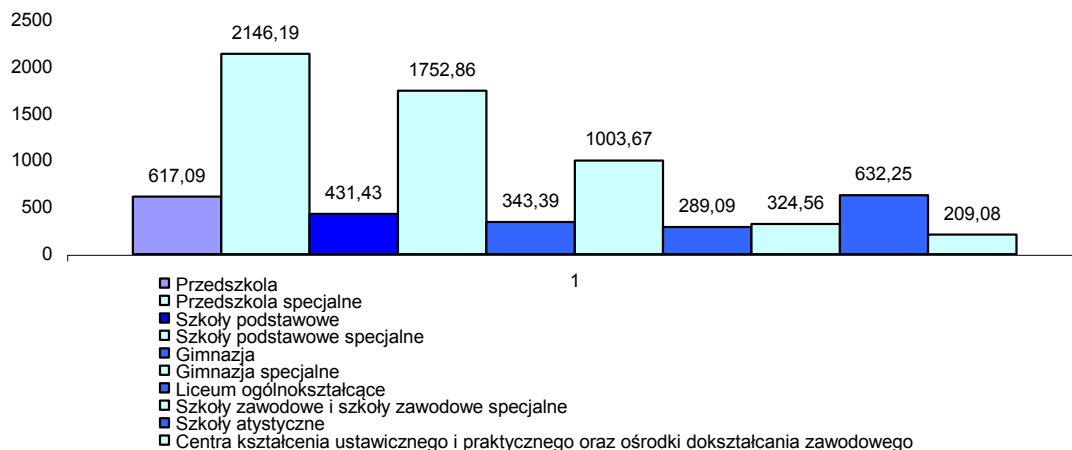


Wykres nr 23. Koszty utrzymania ucznia w poszczególnych typach szkół w zł (dane Wydziału Budżetu)

Dokonując analizy kosztu utrzymania ucznia w 2003 roku, należy wyciągnąć wnioski, że:

- najwyższy koszt utrzymania ucznia jest w przedszkolu specjalnym i wynosi 2.602,64 zł,
- najniższy koszt utrzymania ucznia jest w liceum ogólnokształcącym i wynosi 257,87 zł,
- drugą jednostką pod względem wysokiego kosztu utrzymania ucznia jest szkoła podstawowa specjalna, gdzie wynosi on 1.546,72 zł,
- następną z nich to gimnazjum specjalne, w którym koszt wynosi 814,65 zł,
- pozostałe jednostki mieszczą się w granicach od 269,67 zł do 603,28 zł.

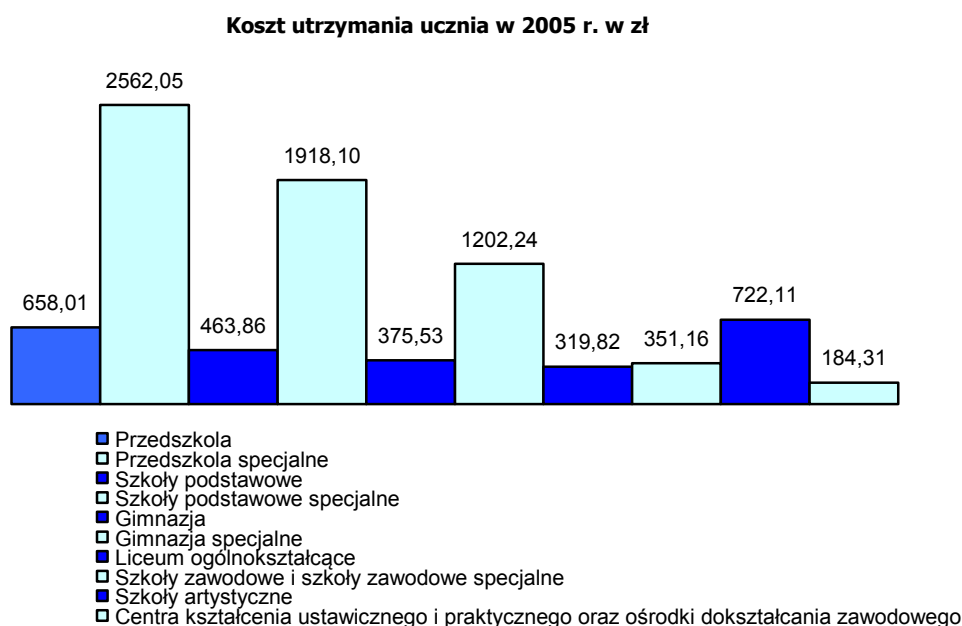
Koszt utrzymania ucznia w 2004 r. w zł



Wykres nr 24. Koszty utrzymania ucznia w poszczególnych typach szkół w zł (dane Wydziału Budżetu)

Dokonując analizy kosztu utrzymania ucznia w 2004 r., należy wyciągnąć wnioski, że:

- najwyższy koszt utrzymania ucznia jest w przedszkolu specjalnym i wynosi 2.146,19 zł,
- najniższy koszt utrzymania ucznia jest w centrum kształcenia praktycznego i wynosi 209,08 zł,
- drugą jednostką pod względem wysokiego kosztu utrzymania ucznia jest szkoła podstawowa specjalna, w której koszt wynosi 1.752,86 zł,
- następną z nich to gimnazjum specjalne, w którym koszt wynosi 1.003,67 zł,
- pozostałe jednostki mieszczą się w granicach od 289,09 zł do 632,25 zł.



Wykres nr 25. Koszty utrzymania ucznia w poszczególnych typach szkół w zł (dane Wydziału Budżetu)

Dokonując analizy kosztu utrzymania ucznia w 2005 r., należy wyciągnąć wnioski, że:

- najwyższy koszt utrzymania ucznia jest w przedszkolu specjalnym i wynosi 2.562,05 zł,
- najniższy koszt utrzymania ucznia jest w centrum kształcenia praktycznego i wynosi 184,31 zł,
- drugą jednostką pod względem wysokiego kosztu utrzymania ucznia jest szkoła podstawowa specjalna, gdzie koszt wynosi 1.918,10 zł,
- następną z nich to gimnazjum specjalne, w którym koszt wynosi 1.202,24 zł,
- pozostałe jednostki mieszczą się w granicach od 319,82 zł do 722,11 zł.

Należy podkreślić, że przeciętny miesięczny koszt utrzymania jednego ucznia w jednostkach wymienionych w tabeli nr 8 wynika z poniesionych wydatków bieżących w poszczególnych latach. Jest on wyliczony po wyłączeniu wydatków remontowych i inwestycyjnych w danym roku budżetowym. Różnice w koszcie utrzymania jednego ucznia w szkołach wynikają między innymi z różnej liczby uczniów w oddziałach w stosunku do standardu przyjętego przez MEN (26 uczniów) oraz ilości dzieci zapisanych do przedszkoli. Ponadto należy rozgraniczyć jednostki podstawowe od jednostek specjalnych, gdzie z uwagi na specyfikę kształcenia koszt utrzymania jednego ucznia znacznie odbiega od kosztu w jednostkach podstawowych.

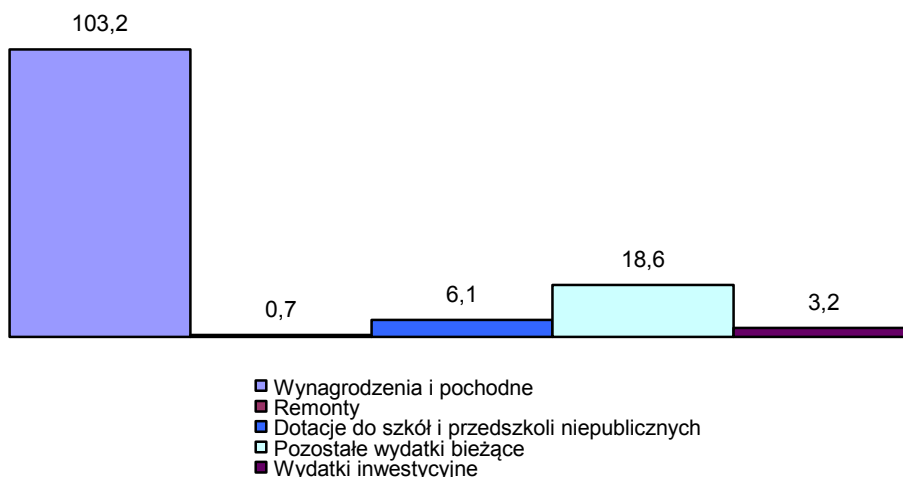
Przeciętne miesięczne koszty utrzymania ucznia w 2006 r. przedstawione są jako planowane i wykazują tendencję wzrostową w porównaniu z rokiem 2005. Jednakże dopiero po wykonaniu budżetu ustalone zostaną faktyczne poniesione przeciętne miesięczne koszty utrzymania i mogą one jeszcze ulec zmianie, biorąc pod uwagę zmiany w arkuszach organizacji szkół od września 2006 r.

4. Struktura wydatków na oświatę

Wyszczególnienie	2003 r.	2004 r.	2005 r.	2006 r.
Wynagrodzenia i pochodne	103.230.438	110.015.895	112.848.118	124.353.200
Remonty	650.729	1.531.656	1.683.662	1.233.700
Dotacje do szkół i przedszkoli niepublicznych	6.112.296	7.522.820	9.742.296	1.827.100
Pozostałe wydatki bieżące	18.637.816	19.332.373	21.839.689	23.672.988
Wydatki inwestycyjne	3.160.717	3.522.962	2.862.075	1.290.000

Tabela nr 9. Struktura wydatków na oświatę w poszczególnych latach w zł (dane Wydziału Budżetu)

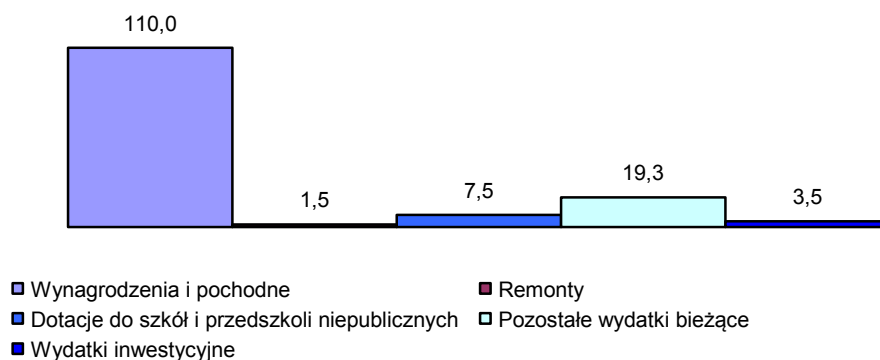
Struktura wydatków na oświatę w 2003 r. w mln zł



Wykres nr 26. Wydatki na oświatę w mln zł (dane Wydziału Budżetu)

Wynagrodzenia i pochodne mają największy udział w całej strukturze wydatków na oświatę w 2003 r. i stanowią 78% wydatków ogółem. Następnym zadaniem w kolejności są pozostałe wydatki bieżące, po nich są dotacje do szkół i przedszkoli niepublicznych. Następne w kolejności to wydatki inwestycyjne i remontowe obiektów oświatowych.

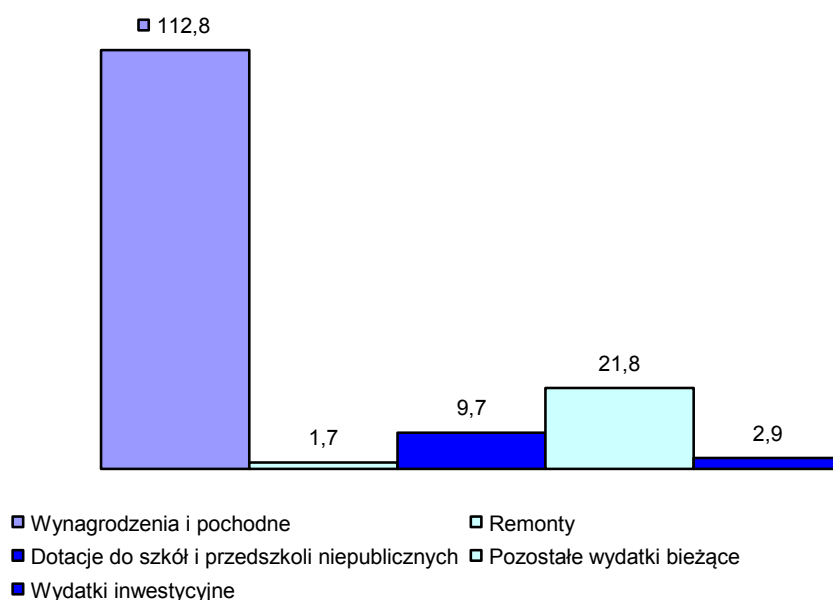
Struktura wydatków na oświatę w 2004 r. w mln zł.



Wykres nr 27. Wydatki na oświatę w mln zł (dane Wydziału Budżetu)

Wynagrodzenia i pochodne stanowią 78% udziału w całej strukturze wydatków na oświatę w 2004 r., następnym zadaniem w kolejności są pozostałe wydatki bieżące, po nich dotacje do szkół i przedszkoli niepublicznych. Następne w kolejności to wydatki inwestycyjne i remontowe obiektów oświatowych.

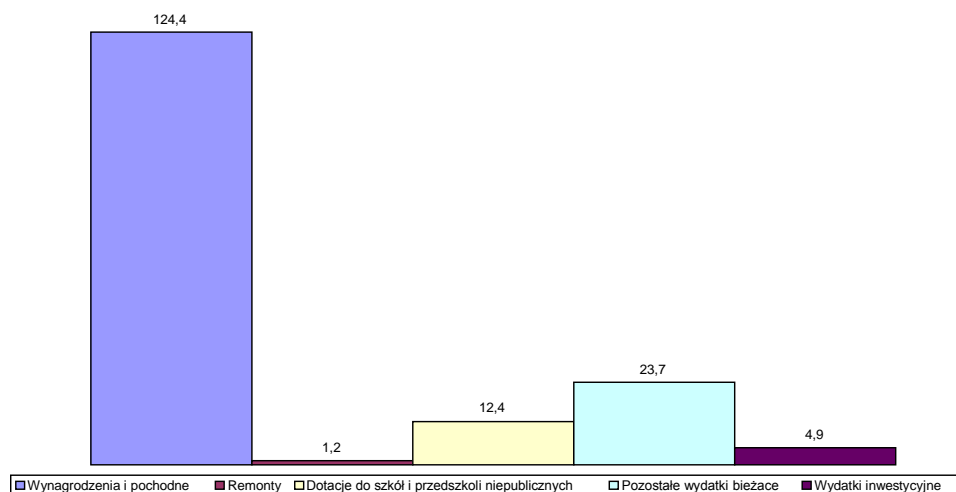
Struktura wydatków na oświatę w 2005 r. w mln zł



Wykres nr 28. Wydatki na oświatę w mln zł (dane Wydziału Budżetu)

Wynagrodzenia i pochodne stanowią 76% udziału w całej strukturze wydatków na oświatę w 2005 r., następnym zadaniem w kolejności są pozostałe wydatki bieżące, po nich są dotacje do szkół i przedszkoli niepublicznych. Następnym w kolejności to wydatki inwestycyjne i remontowe obiektów oświatowych.

Struktura wydatków na oświatę w 2006 r. w mln zł



Wykres nr 29. Wydatki na oświatę w mln zł (dane Wydziału Budżetu)

Wynagrodzenia i pochodne stanowią 75% udziału w całej strukturze planowanych wydatków na oświatę w 2006 r., następnym zadaniem w kolejności są pozostałe wydatki bieżące, po nich dotacje do szkół i przedszkoli niepublicznych. Następnym w kolejności to wydatki inwestycyjne i remontowe obiektów oświatowych.

Struktura wydatków na oświatę w latach 2003 – 2005 jest pokazana według realnych i wykonanych wydatków, natomiast rok 2006 prezentowany jest na etapie przyjętego planu budżetowego.

5. Analiza wydatków na oświatę

1. Subwencja w latach 2003 – 2005 wydatkowana jest w 100% w porównaniu z założonym planem budżetowym.
2. Dotacje celowe otrzymane z budżetu państwa na realizację własnych zadań bieżących gmin wykorzystane są następująco: w 2003 r. w 97,43% w stosunku do planu, w 2004 r. w 98,90% a w 2005 r. w 94,55%. Jak widać rok 2004 wykazuje najwyższy procent wykorzystania dotacji celowej w odniesieniu do zatwierdzonego planu budżetowego.
3. Dotacje celowe otrzymane z budżetu państwa na realizację bieżących zadań własnych powiatu wykorzystane są w 100% w 2004 r., natomiast w 2003 r. w 94,55%. Rok 2005 przedstawia tendencję spadkową i wynosi 81,84% w stosunku do założonego i zatwierdzonego planu budżetowego.
4. Dotacje celowe otrzymane z budżetu państwa na zadania bieżące realizowane przez powiat na podstawie porozumień z organami administracji rządowej są wykorzystane w 2003 r. w 100% w odniesieniu do zatwierdzonego planu budżetowego.
5. Dotacje celowe przekazane z budżetu państwa na realizację zadań bieżących z zakresu administracji rządowej oraz innych zadań zleconych gminie (związkom gmin) ustawami są w 2003 r. wykorzystane w 98,30 % w stosunku do planu.
6. Środki na dofinansowanie własnych inwestycji gmin (związków gmin), powiatów (związków powiatów), samorządów województw, pozyskanie z innych źródeł są zrealizowane w 100% w odniesieniu do zatwierdzonego planu budżetowego.
7. Wykorzystanie środków budżetowych miasta w stosunku do planu przedstawia tendencję spadkową w latach 2003 – 2005 i kształtuje się następująco: 2003 – 90,41%, 2004 – 89,49%, 2005 – 85,60%. Należy podkreślić, że środki finansowe przeznaczone na zadania remontowe w najwyższym stopniu procentowym wykorzystane są w 2003 r. (98,33%), a w najniższym w 2005 r. (92,09%). Natomiast środki budżetowe przeznaczone na zadania inwestycyjne wskazują, że najwyższy procent wykorzystania przypada na rok 2004(93,12%), a najniższy na 2005 r. (67,88%).
8. Wykorzystanie środków w ramach Zintegrowanego Programu Operacyjnego Rozwoju Regionalnego dotyczące projektu „Wspieranie rozwoju edukacyjnego młodzieży wiejskiej poprzez programy stypendialne”, poczynszy od roku 2004, wskazuje na tendencję spadkową w odniesieniu do planu budżetowego i kształtuje się następująco: 2004 r – 99,46 %, rok 2005 – 97,76%.
9. Środki na realizację programu UE Sokrates – Comenius są w 2005 r. wykorzystane w 100% w odniesieniu do planu budżetowego.

VII. BAZA OŚWIATOWA A POTRZEBY W ZAKRESIE GOSPODARKI REMONTOWO - INWESTYCYJNEJ

W ciągłym procesie remontów i modernizacji bazy oświatowej miasta Opola jej stan techniczny ulega systematycznej poprawie. Z uwagi na postępującą dekapitalizację budynków, zmieniające się wymogi techniczne jak również ograniczone możliwości finansowe, nie jest on jednak na dzień dzisiejszy w pełni zadowolający.

Jednym z najważniejszych problemów jest zły stan techniczny stolarki okiennej, dotyczy to przede wszystkim szkół tzw. tysiąclatek. Drewniana konstrukcja tych okien jest rozklejona i wypaczona, a miejscami przegniła, okucia są powyłamywane lub uszkodzone. Okna są nieszczelne, a w wyniku złego umocowania do ościeży w wielu miejscach grożą wypadnięciem. Znaczenia tego problemu nie można lekceważyć, wiąże się on, bowiem z bezpieczeństwem użytkowników obiektów, jak również z bardzo dużymi stratami ciepła, za które gmina ponosi wysokie koszty.

Drugim, równie ważnym i pilnym problemem, który pozostał w niektórych obiektach szkolnych jest zły stan techniczny sanitariatów i niesprawne instalacje wodno-kanalizacyjne. Częste ich awarie powodują wykwyty na ścianach i sufitach, miejscowe odpadanie tynku i płytek, zamakanie instalacji elektrycznej. Wymiany wymaga cała armatura jak i osprzęt sanitarny.

Szczególnego podkreślenia wymaga zły stan techniczny podłóg zarówno w salach dydaktycznych i gimnastycznych jak i niektórych korytarzach. Bez względu na rodzaj, wykładziny są zniszczone, poodklejane miejscami, starte do betonowego podłoża, a podłogi parkietowe nierówne z rozeschniętymi, odpadającymi klepkami. Zwraca na to uwagę Sanepid, zalecając w protokołach przeglądów coraz częściej kompleksowe wymiany.

Następnym problemem mającym znaczny wpływ na stan techniczny obiektów szkolnych jest niesprawna i niezgodna z aktualnymi normami instalacja elektryczna oraz natężenie oświetlenia sal dydaktycznych. Spowodowane to jest przede wszystkim nadmiernym wyeksploatowaniem instalacji, jakością użytych wcześniej do jej wykonania materiałów oraz przeciążeniem eksploatacyjnym. Wszystko to powoduje nadpalanie się styków i uszkodzanie osprzętu, przyspieszone jego zużycie, co w rezultacie stwarza zagrożenie bezpieczeństwa obiektu jak również jego użytkowników.

Stan techniczny dachów poprzez prowadzone remonty ulega ciągłej poprawie, wysoka jakość stosowanych materiałów i technologii pozwala na uzyskanie długoterminowych gwarancji na wykonane roboty. Utrzymanie na niezmiennym poziomie ilości realizowanych remontów dachu w obiektach oświatowych pozwoli w ciągu najbliższych lat w pełni rozwiązać problem.

Odrębnym zagadnieniem, mającym pośredni wpływ na stan techniczny obiektów oświatowych a pierwszoplanowym ze względu na jego energooszczędność, jest niedostateczna izolacyjność ścian zewnętrznych oraz niesprawna instalacja centralnego ogrzewania. Powoduje to nadmierne zużycie energii cieplnej, a co zatem idzie wzrost opłat za energię ciepłą, a w niektórych wypadkach niedogrzewanie lub przegrzewanie pomieszczeń czy awarie instalacji.

Stan techniczny boisk i infrastruktury sportowej w wielu placówkach oświatowych jest zły i niezgodny z obowiązującymi przepisami i normami. Boiska o nawierzchniach trawiastych są nierówne, wyeksploatowane, źle konserwowane, a boiska o nawierzchniach asfaltowych, popękane, rozwarstwione z odpadającymi kawałkami nawierzchni. Bieżnie, skocznie czy rzutnie, istniejące w niewielu szkołach, nieremontowane i źle utrzymane nie spełniają podstawowych warunków bezpieczeństwa.

O stanie technicznym obiektów oświatowych decyduje również zakres przystosowania ich do nowych, zmieniających się warunków technicznych oraz norm eksploatacyjnych wynikających z przepisów ppoż., bezpieczeństwa czy sanitarnych. W wielu obiektach oświatowych należy dokonać wydzielenia ciągów komunikacyjnych i klatek schodowych wraz z montażem instalacji oddymiających, wymienić drzwi na szersze, obudować i zabezpieczyć grzejniki CO, oraz zapewnienia prawidłowej wentylacji grawitacyjnej bądź mechanicznej w niektórych pomieszczeniach.

VIII. ANALIZA POTRZEB EDUKACYJNYCH

1. Potrzeby i oczekiwania dyrektorów placówek oświatowych

Mając na uwadze potrzebę opracowania długofalowej polityki oświatowej dla miasta Opolą w lutym 2006 r. Wydział Oświaty zorganizował seminarium szkoleniowe dla dyrektorów przedszkoli, szkół i placówek oświatowych. Jednym z istotnych elementów programu seminarium były zajęcia warsztatowe nt. „Modele i standardy edukacyjne a potrzeby i oczekiwania dyrektorów placówek oświatowych”.

W ramach pracy warsztatowej w zespołach roboczych dyrektorzy wypracowywali model przedszkola, szkoły podstawowej, gimnazjum i szkoły ponadgimnazjalnej, w tym zawodowej, a także placówki oświatowej - uwzględniający niezbędne uwarunkowania, takie jak: baza lokalowa, wyposażenie, w tym standardy bezpieczeństwa, a także organizacyjne warunki kształcenia, skierowane na rozwój umiejętności ucznia oraz jego rozwój fizyczny i psychiczny. Zastanawiali się także nad istotnymi uwarunkowaniami: jakie czynniki sprzyjają realizacji pożądanego modelu szkoły, a jakie mają niekorzystny wpływ na jego realizację, utrudniają funkcjonowanie modelowej placówki.

Ostatnim, bardzo istotnym, elementem pracy warsztatowej było określenie propozycji standardów organizacyjnych, odpowiednio dla przedszkola, szkoły podstawowej, gimnazjum i szkoły ponadgimnazjalnej, z uwzględnieniem kształcenia zawodowego, a także placówki oświatowej.

2. Uwarunkowania rozwoju oświaty w ocenie dyrektorów

W ramach pracy warsztatowej wszyscy dyrektorzy mieli możliwość wypowiedzenia się na temat swoich oczekiwań wobec aktualnego stanu oświaty w Opolu i jej przyszłości. Mogli również wskazać czynniki sprzyjające rozwojowi szkół i placówek, a także ograniczające go.

W opinii dyrektorów czynniki sprzyjające realizacji wizji modelowej placówki to:

- samodzielność dyrektorów, autonomia szkół,
- status dyrektora (kompetencje, wynagradzanie),
- atrakcyjny system motywowania dyrektorów i nauczycieli,
- określona, stabilna polityka oświatowa miasta i państwa,
- otwartość, zrozumienie i ścisła współpraca organów: prowadzącego i nadzoru pedagogicznego z dyrektorami szkół,
- właściwa współpraca z pracodawcami i szkołami wyższymi,
- standaryzacja zatrudnienia pracowników administracji i obsługi, etatów pracowników pedagogicznych i środków finansowych przypadających na szkoły,
- stan techniczny bazy oświatowej i nowoczesne wyposażenie obiektów oświatowych.

Czynniki niekorzystne:

- częste zmiany i niespójność prawa oświatowego,
- niskie nakłady finansowe na oświatę,
- zdekapitalizowana baza szkół,
- roszczeniowa postawa rodziców,
- stagnacja, rutyna nauczycieli.

Dyrektorzy szkół ponadgimnazjalnych (zawodowych) wskazali ponadto na:

- brak wiedzy i analiz dotyczących potrzeb w zakresie planowania określonych zawodów,
- brak badań przed wprowadzeniem lub likwidacją nowych zawodów,
- brak odpowiednich możliwości finansowych do zatrudnienia fachowców z zakresu nauki zawodu,
- brak bieżących diagnoz dotyczących potrzeb rynku pracy.

Wypracowane przez dyrektorów propozycje do modeli edukacyjnych dla przedszkoli, szkół i placówek oświatowych znalazły swoje odzwierciedlenie w przedstawionych poniżej kierunkach polityki oświatowej dla miasta Opolą na lata 2006 – 2010.

IX. KIERUNKI POLITYKI OŚWIATOWEJ MIASTA OPOŁA NA LATA 2006 – 2010

1. Kierunki rozwoju oświaty w Opolu

Analiza sytuacji demograficznej w połączeniu z oceną nakładów na oświatę stanowią podstawę ustalenia kierunków zmian w opolskiej oświacie i sposobów ich przeprowadzenia. Ocena dotychczasowej sytuacji przemawia za koniecznością podjęcia działań zmierzających do wdrożenia systemowych rozwiązań usprawniających system zarządzania oświatą w mieście. Priorytetem dla organu prowadzącego winny być:

- sieć szkolna,
- uwarunkowania sprzyjające racjonalnemu zarządzaniu finansami przez dyrektorów,
- polityka kadrowa z uwzględnieniem roli dyrektorów jednostek oświatowych.

Celem polityki oświatowej Opola winna być dbałość o jakościowy rozwój edukacji w mieście zarówno w wymiarze ogólnym, odnoszącym się do sieci szkolnej, jak również w wymiarze jednostkowym dotyczącym każdej ze szkół i przedszkoli w sieci. Kierunki polityki oświatowej miasta Opola są następujące:

1.1. w zakresie sieci szkół i placówek oświatowych:

- 1) stałe analizowanie uwarunkowań demograficznych dla miasta,
- 2) stopniowe dostosowanie sieci szkół i przedszkoli do zmian demograficznych,
- 3) ustalenie docelowej struktury kształcenia,
- 4) określenie docelowej sieci szkół,
- 5) modelowanie sieci szkół i placówek oświatowych w Opolu w oparciu o szkoły i placówki oświatowe publiczne i niepubliczne,
- 6) dostosowanie liczby i typów szkół do preferencji uczniów,
- 7) analizowanie potrzeb osób niepełnosprawnych w zakresie dostępności do kształcenia specjalnego w oparciu o szkoły specjalne, integracyjne, ogólnodostępne z oddziałami integracyjnymi i oddziałami specjalnymi,
- 8) dostosowywanie struktury i kierunków kształcenia ponadgimnazjalnego i policealnego do dynamicznie rozwijającego się rynku pracy o zasięgu lokalnym, regionalnym i europejskim,
- 9) łączenie szkół zawodowych, uczących w zakresie rzadkich specjalności jak również uczących w pokrewnych kierunkach i zawodach w jednej lokalizacji,
- 10) współdziałanie z instytucjami i pracodawcami oraz analizowanie potrzeb rynku pracy w celu trafnego i elastycznego dostosowywania profili i kierunków kształcenia do zmieniających się oczekiwań,
- 11) udostępnianie zwolnionych obiektów oświatowych lub wykorzystywanych w części instytucjom edukacyjnym, w tym organizacjom pozarządowym, na działalność statutową na rzecz dzieci i młodzieży,
- 12) tworzenie warunków bazowych do rozwoju kształcenia ustawicznego.

1.2. w zakresie dostępności do oferty edukacyjnej:

- 1) podejmowanie działań na rzecz usprawnienia systemu rekrutacji do szkół i przedszkoli,
- 2) utrzymanie systemu elektronicznego wspomaganie rekrutacji do szkół ponadgimnazjalnych,
- 3) wprowadzenie możliwie największej swobody wyboru szkoły przez uczniów (rodziców),
- 4) utrzymywanie wysokiego wskaźnika powszechności edukacji przedszkolnej,
- 5) zapewnienie edukacji przedszkolnej wszystkim dzieciom od piątego roku życia,
- 6) poszerzanie oferty kształcenia integracyjnego oraz edukacji włączającej dla dzieci ze specjalnymi potrzebami edukacyjnymi,
- 7) zapewnienie dostępności szkoły dla uczniów poprzez organizowanie aktywizujących zajęć pozalekcyjnych w dni robocze do godzin wieczornych (we współpracy z innymi instytucjami edukacyjnymi, w tym organizacjami pozarządowymi) ,
- 8) zapewnienie jednolitych warunków uczestnictwa dzieci i młodzieży, bez konieczności ponoszenia dodatkowych kosztów, w zajęciach organizowanych przez szkoły i przedszkola,
- 9) budowanie sieci informacji młodzieżowej, ułatwiającej młodym ludziom podejmowanie decyzji o wyborze drogi kształcenia i kariery zawodowej.

1. 2. w zakresie bazy oświatowej:

- 1) analizowanie stanu technicznego budynków i innych obiektów szkolnych oraz terenów przyszkolnych, a także bieżące działania na rzecz jego poprawy,
- 2) dostosowywanie bazy oświatowej do standardów odpowiadających bezpieczeństwu i wymogom sanitarnym zgodnym z wytycznymi Unii Europejskiej.
- 3) opracowanie koncepcji rozbudowy istniejących sal gimnastycznych, adaptacji pomieszczeń na

- potrzeby prowadzenia zajęć sportowych oraz budowy nowych, pełnowymiarowych sal gimnastycznych,
- 4) poprawa stanu technicznego infrastruktury sportowej: sal gimnastycznych i boisk sportowych,
 - 5) kontynuowanie działań termomodernizacyjnych,
 - 6) kontynuowanie modernizacji bazy kształcenia praktycznego,
 - 7) dostosowywanie szkół i placówek oświatowych dla potrzeb osób niepełnosprawnych, usuwanie barier architektonicznych i transportowych,
 - 8) stworzenie systemu zabezpieczenia i monitorowania obiektów oświatowych.

1.3. w zakresie wyposażenia w sprzęt i pomoce naukowe oraz nowoczesne technologie i pomoce techno-dydaktyczne:

- 1) analizowanie stanu wyposażenia szkół w sprzęt i pomoce dydaktyczne,
- 2) kontynuowanie działań związanych z wyposażeniem szkół w pracownie komputerowe ze stałym łączem do Internetu,
- 3) wyposażenie szkół w nowoczesne pracownie dydaktyczne,
- 4) wyposażenie sal gimnastycznych i boisk szkolnych w nowoczesny, zapewniający bezpieczeństwo sprzęt sportowy,
- 5) wyposażenie bibliotek szkolnych w nowoczesne urządzenia multimedialne,
- 6) wyposażenie szkół realizujących kształcenie specjalne w sprzęt i urządzenia do nauki i rehabilitacji na miarę potrzeb i oczekiwań osób niepełnosprawnych,
- 7) poszerzenie bazy dydaktycznej do kształcenia zawodowego o najnowsze technologie, techniki oraz organizację pracy,
- 8) wdrażanie technologii informacyjnych, w tym wykorzystanie komputera jako środka dydaktycznego na zajęciach z przedmiotów ogólnych i profilowanych.

1.4. w zakresie funkcjonowania kadry pedagogicznej:

- 1) analizowanie potrzeb i tendencji w zakresie doskonalenia zawodowego nauczycieli,
- 2) tworzenie w Opolu zintegrowanego systemu doskonalenia zawodowego nauczycieli opartego o współpracę z uczelniami wyższymi i ośrodkami doskonalenia, przy wykorzystaniu programów i środków europejskich,
- 3) monitorowanie systemu doradztwa metodycznego dla nauczycieli oraz podejmowanie działań na rzecz podnoszenia jego jakości,
- 4) tworzenie dla nauczycieli nowoczesnych warunków pracy, motywacyjnego systemu wynagradzania, awansowania oraz doskonalenia, wyzwalających kreatywność i odpowiedzialność za realizację zadań edukacyjno – wychowawczych,
- 5) tworzenie warunków sprzyjających pozyskiwaniu młodych, kompetentnych nauczycieli,
- 6) wprowadzenie systemu motywacyjnego dla twórczych nauczycieli z dwuspecjalizacyjnym przygotowaniem, z preferencją w zakresie nauki języka obcego, ze znajomością nowych technologii oraz pracy w edukacji integracyjnej i włączającej,
- 7) rozwijanie możliwości i form doskonalenia i doradztwa metodycznego dla nauczycieli przedmiotów zawodowych,
- 8) tworzenie systemu wsparcia dla nauczycieli wdrażających formy współpracy z dziećmi o specjalnych potrzebach edukacyjnych,
- 9) diagnozowanie potrzeb edukacyjnych kadry kierowniczej.

1.5. w zakresie usprawniania systemu zarządzania oświatą:

- 1) sukcesywne wdrażanie elementów informatycznego systemu zarządzania oświatą (arkusz elektroniczny, elektroniczna rekrutacja, budżet, itd.),
- 2) doskonalenie kadry kierowniczej szkół i placówek w zakresie wynikającym z diagnozy i bieżących potrzeb,
- 3) tworzenie warunków do doskonalenia umiejętności zarządczych dyrektorów jednostek oświatowych (zmiany w oświacie, prawo pracy, prawo budowlane, finanse publiczne, nowoczesne techniki zarządzania),
- 4) wzmocnienie autonomii dyrektora w zakresie zarządzania jednostką oświatową oraz wdrożenie systemu motywacyjnego na rzecz działań podnoszących jakość kształcenia,
- 5) szkolenie kadr nauczycielskich w zakresie zarządzania oświatą,
- 6) przygotowanie oświatowej kadry kierowniczej w zakresie stosowania technologii informacyjnych i komunikacyjnych w zarządzaniu i administrowaniu jednostką oświatową,
- 7) rozwijanie systemu komunikacji w oparciu o Internet (internetowy serwis oświatowy, portal e-szkoła).

1.7. w zakresie podnoszenia jakości kształcenia:

- 1) wdrożenie modeli i standardów edukacyjnych dla przedszkoli, szkół i placówek oświatowych,
- 2) określenie standardów wyposażenia szkół,
- 3) diagnozowanie działalności szkół i placówek oświatowych we współpracy z Kuratorium Oświaty i Okręgową Komisją Egzaminacyjną,
- 4) promowanie szkół uzyskujących najlepsze wyniki dydaktyczne i wychowawcze oraz wspieranie szkół mających słabe wyniki nauczania i nieradzących sobie z problemami wychowawczymi.
- 5) zapewnienie rzeczywistego udziału rodziców w ocenie pracy szkoły,
- 6) opracowanie i wdrożenie wewnętrznych zasad oceniania dyrektorów i prowadzonych przez nich jednostek oświatowych.
- 7) tworzenie uwarunkowań sprzyjających wzbogacaniu oferty edukacyjnej szkół,
- 8) tworzenie bogatej oferty edukacji pozaszkolnej,
- 9) zapewnienie warunków do nauki języków obcych i informatyki na najwyższym poziomie,
- 10) wspieranie i motywowanie uczniów do rozwoju zainteresowań oraz udzielanie pomocy osobom wybitnie uzdolnionym (koła zainteresowań, opieka naukowa) oraz promowanie ich osiągnięć,
- 11) zapewnienie odpowiednich warunków i jakości kształcenia osób niepełnosprawnych.
- 12) realizowanie działań na rzecz budowania prestiżu kształcenia zawodowego i przeciwdziałania negatywnej selekcji do szkół zawodowych,
- 13) tworzenie uwarunkowań do realizacji praktycznej nauki zawodu na najwyższym poziomie.

1.8. w zakresie działań edukacyjnych:

- 1) tworzenie uwarunkowań do upowszechniania nauczania języków obcych,
- 2) tworzenie warunków do rozwijania aktywności, kształtowania postaw obywatelskich, wychowania patriotycznego i rozwijania samorządności wśród dzieci oraz młodzieży,
- 3) promowanie programów edukacji obywatelskiej, samorządności uczniowskiej i praw człowieka, realizowanych przez szkoły i placówki oświatowe oraz organizacje pozarządowe,
- 4) wspieranie przedsięwzięć inicjowanych przez szkoły i placówki oświatowe promujących edukację prozdrowotną, ekologiczną i kulturalną,
- 5) przygotowanie młodzieży do kontaktów międzykulturowych: promowanie inicjatyw realizowanych w ramach programów i funduszy europejskich, upowszechnianie wiedzy o kulturze krajów europejskich, zasad zrozumienia i tolerancji dla obyczajów i tradycji innych narodów,
- 6) rozwijanie przedsiębiorczości i aktywnych postaw, ułatwiających absolwentom zawodowy start na lokalnym, regionalnym i europejskim rynku pracy w warunkach gospodarki rynkowej,
- 7) promowanie współpracy szkolnictwa ponadgimnazjalnego dla młodzieży i dorosłych z przedstawicielami pracodawców, partnerami społecznymi i wyższymi uczelniami,
- 8) tworzenie systemu doradztwa zawodowego w oparciu o szkolne ośrodki kariery, poradnię psychologiczno - pedagogiczną oraz instytucje doradcze przy urzędach pracy,
- 9) podejmowanie działań na rzecz powiązania poradnictwa i doradztwa zawodowego funkcjonującego w systemie edukacji z poradnictwem zawodowym prowadzonym przez instytucje rynku pracy,
- 10) propagowanie znaczenia uczenia się przez całe życie i nieustannego podnoszenia kwalifikacji zawodowych i zdobywania umiejętności przydatnych na rynku pracy,
- 11) zachęcanie podmiotów niepublicznych do wzbogacania oferty kształcenia ustawicznego oraz rozwoju różnych jego form.

1.9. w zakresie opieki, pomocy społecznej i edukacji prozdrowotnej:

- 1) podejmowanie działań na rzecz wzmocnienia wychowawczej i środowiskowej roli szkoły,
- 2) poszerzanie oferty zagospodarowania czasu wolnego uczniów (różnorodne zajęcia pozalekcyjne i pozaszkolne organizowane we współpracy z placówkami oświatowymi i organizacjami pozarządowymi),
- 3) stworzenie możliwości odrabiania lekcji pod opieką nauczycieli, uczestnictwa w różnych formach zajęć wyrównawczych oraz dostępu do biblioteki czy pracowni komputerowej w godzinach popołudniowych,
- 4) tworzenie warunków do prowadzenia świetlic dla dzieci i młodzieży przez inne podmioty: organizacje pozarządowe, placówki wychowania pozaszkolnego,
- 5) wzmocnienie roli szkoły jako lokalnego centrum kultury, kształcenia ustawicznego i aktywności obywatelskiej - włączanie szkół w realizację lokalnej polityki edukacyjnej, społecznej, w tym zatrudnienia („Otwarte szkoły”),
- 6) wspieranie działalności organizacji pozarządowych na rzecz dzieci i młodzieży oraz organizacji młodzieżowych o profilu prospołecznym (harcerstwo, wolontariat),
- 7) rozwijanie systemu pomocy materialnej dla najbardziej potrzebujących uczniów (dożywianie,

- wyposażenie w niezbędne pomoce do nauki i odzież, wypoczynek),
- 8) stworzenie warunków do właściwej realizacji opieki medycznej w szkołach,
 - 9) zapewnienie opieki dla uczniów pozostających w mieście w okresie ferii letnich i zimowych (akcja LATO, akcja ZIMA, udostępnianie terenów szkolnych dla uczniów w okresie wolnym od zajęć),
 - 10) promocja aktywnego wypoczynku w ramach organizacji czasu wolnego w oparciu o bazę szkół i placówek oświatowych oraz miejskich ośrodków kultury, sportu i rekreacji,
 - 11) zapewnienie warunków do harmonijnego rozwoju fizycznego i psychicznego uczniów poprzez edukację kulturalną, sport szkolny, kształtowanie nawyków prozdrowotnych i proekologicznych,
 - 12) realizacja profilaktycznych programów z zakresu edukacji prozdrowotnej, profilaktyki uzależnień,
 - 13) wspieranie szkół w realizacji działań na rzecz zapobiegania zjawisk patologii wśród dzieci i młodzieży szkolnej,
 - 14) tworzenie warunków do wyrównywania szans edukacyjnych młodzieży niedostosowanej społecznie i zagrożonej wykluczeniem społecznym,
 - 15) określenie standardów dostępności opieki psychologicznej dla dzieci i młodzieży w szkołach i przedszkolach,
 - 16) wspieranie systemu poradnictwa psychologiczno - pedagogicznego opartego na aktywnym udziale rodziców,
 - 17) wspieranie działań w zakresie promocji zdrowego odżywiania, aktywnego wypoczynku, przeciwdziałania agresji i uzależnieniom.

1.6. w zakresie finansowania zadań oświatowych:

- 1) opracowanie i wdrożenie lokalnych standardów organizacji oświaty,
- 2) podejmowanie działań na rzecz pozyskiwania środków finansowych z funduszy strukturalnych na realizację zadań oświatowych, w tym rozwój infrastruktury oświatowej.
- 3) zapewnienie jednolitych zasad i standardów finansowania poszczególnych typów szkół i placówek,
- 4) wdrożenie punktowego systemu wynagradzania pracowników administracji i obsługi.

X. MODELE I STANDARDY EDUKACYJNE

Dla pełnej realizacji kierunków polityki oświatowej określonych na najbliższe lata zostają ustalone modele i standardy edukacyjne przedszkoli, szkół podstawowych, gimnazjalnych i ponadgimnazjalnych, z uwzględnieniem szkolnictwa zawodowego:

1. Przedszkola

1) model przedszkola

- a) przedszkole liczy nie mniej niż 2 oddziały,
- b) grupa przedszkolna liczy od 15 do 20 dzieci,
- c) obiekt przedszkolny przystosowany do potrzeb osób niepełnosprawnych,
- d) plac zabaw wyposażony w atrakcyjny i bezpieczny sprzęt,
- e) sale dydaktyczne wyposażone w sprzęt multimedialny i audiowizualny,
- f) pracownie do zajęć tematycznych (teatralne, plastyczne, muzyczne).

2) standardy edukacyjne dla przedszkoli

- a) rozpoznawanie i rozwijanie indywidualnych zdolności i umiejętności dzieci oraz zapewnienie przepływu informacji w tym zakresie na wyższy poziom kształcenia,
- b) zajęcia wspomagające rozwój fizyczny dziecka (rytmika, gimnastyka korekcyjna),
- c) pomoc psychologiczno – pedagogiczna dla dzieci i ich rodziców (logopeda, psycholog, terapeuta),
- d) nauka języka obcego,
- e) profilaktyka zagrożeń patologicznych.

2. Szkoły podstawowe

1) model szkoły:

- a) szkoła liczy co najmniej 150 uczniów,
- b) oddział liczy od 25 do 28 uczniów,
- c) szkoła jednozmiannowa,
- d) wydzielony blok kształcenia zintegrowanego,
- e) sale gimnastyczne o wymiarach co najmniej 24 x 12, salka do gimnastyki korekcyjnej, zespół boisk – wyposażone w odpowiedni sprzęt spełniający wymogi bezpieczeństwa,
- f) sale dydaktyczne wyposażone w sprzęt multimedialny i audiowizualny, z dostępem do sieci INTERNET,
- g) biblioteka z czytelnią z dostępem do sieci INTERNET,
- h) bufet lub stołówka prowadzone przez podmioty zewnętrzne,
- i) obiekt dostępny dla osób niepełnosprawnych,
- j) obiekt spełniający wymogi bezpieczeństwa i higieny dla przebywających w nim osób.

2) standardy edukacyjne dla szkół podstawowych:

- a) rozpoznawanie i rozwijanie uzdolnień dzieci,
- b) edukacja włączająca dzieci o specyficznych potrzebach edukacyjnych,
- c) pomoc psychologiczno – pedagogiczna (logopeda, psycholog, pedagog, terapeuta),
- d) zajęcia pozalekcyjne rozwijające pasje i zainteresowania uczniów,
- e) zajęcia wspomagające rozwój fizyczny dziecka,
- f) zajęcia wyrównawcze,
- g) nauka języka obcego w klasach I – III,
- h) kontynuacja nauki drugiego języka obcego w klasach IV - VI,
- i) obowiązkowa nauka pływania dla klas IV,
- j) możliwość odrabiania lekcji w szkole pod opieką nauczycieli.

3. Gimnazja

1) model gimnazjum:

- a) szkoła liczy od 300 do 600 uczniów,
- b) oddział liczy od 28 do 30 uczniów,
- c) szkoła jednozmianowa,
- d) sale gimnastyczne o wymiarach co najmniej 24 x 12, zespół boisk – wyposażone w odpowiedni sprzęt spełniający wymogi bezpieczeństwa,
- e) sale i pracownie dydaktyczne wyposażone w sprzęt multimedialny i audiowizualny, z dostępem do sieci INTERNET,
- f) biblioteka z czytelnią z dostępem do sieci INTERNET,
- g) bufet lub stołówka prowadzone przez podmioty zewnętrzne,
- h) obiekt dostępny dla osób niepełnosprawnych,
- i) obiekt spełniający wymogi bezpieczeństwa i higieny dla przebywających w nim osób.

2) standardy edukacyjne dla gimnazjów:

- a) zapewnianie równych szans w przygotowaniu uczniów do egzaminów zewnętrznych,
- b) edukacja włączająca dzieci o specyficznych potrzebach edukacyjnych,
- c) rozpoznawanie i rozwijanie uzdolnień młodzieży,
- d) pomoc psychologiczno – pedagogiczna (psycholog, pedagog, doradca zawodowy),
- e) zajęcia wyrównawcze,
- f) kontynuacja nauki drugiego języka obcego,
- g) rozwijanie przedsiębiorczości i kreatywności uczniów,
- h) rozwijanie umiejętności uczniów w zakresie stosowania technologii informacyjnych,
- i) zajęcia przygotowujące młodzież do kontaktów międzykulturowych,
- j) zajęcia pozalekcyjne rozwijające pasje i zainteresowania uczniów,
- k) poradnictwo zawodowe dla uczniów (informacja i orientacja zawodowa).

4. Szkoły ponadgimnazjalne

1) model szkoły (zespołu szkół):

- a) szkoła (zespół szkół) liczy od 350 do 800 uczniów,
- b) oddział liczy od 28 do 32 uczniów,
- c) szkoła co najwyżej 1,5 zmianowa,
- d) sale gimnastyczne o wymiarach co najmniej 24 x 12, zespół boisk – wyposażone w odpowiedni sprzęt spełniający wymogi bezpieczeństwa,
- e) sale i pracownie dydaktyczne wyposażone w sprzęt multimedialny i audiowizualny, z dostępem do sieci INTERNET,
- f) biblioteka z czytelnią z dostępem do sieci INTERNET,
- g) bufet lub stołówka prowadzone przez podmioty zewnętrzne,
- h) obiekt dostępny dla osób niepełnosprawnych,
- i) obiekt spełniający wymogi bezpieczeństwa i higieny dla przebywających w nim osób.

2) standardy edukacyjne dla szkół ogólnokształcących:

- a) wszechstronny rozwój intelektualny uczniów,
- b) zapewnianie równych szans w przygotowaniu uczniów do egzaminów zewnętrznych i kontynuacji nauki na wyższym szczeblu,
- c) współpraca ze środowiskiem naukowym i kulturalnym,
- d) nauka co najmniej dwóch języków obcych,
- e) zajęcia pozalekcyjne zgodne z potrzebami i zainteresowaniami uczniów,
- f) pomoc psychologiczno – pedagogiczna (psycholog, pedagog, doradca zawodowy),
- g) prowadzenie doradztwa zawodowego ułatwiającego uczniom podejmowanie decyzji o wyborze dalszej drogi kształcenia i kariery zawodowej.

3) standardy edukacyjne dla szkół zawodowych:

- a) zapewnianie równych szans w przygotowaniu uczniów do egzaminów zewnętrznych i kontynuacji nauki na wyższym szczeblu,
- b) kształcenie umiejętności zawodowych w oparciu o praktyki wewnętrzne i zewnętrzne,
- c) ścisła współpraca z Centrum Kształcenia Praktycznego w zakresie realizacji praktycznej nauki zawodu,
- d) prowadzenie doradztwa zawodowego ułatwiającego uczniom podejmowanie decyzji o wyborze dalszej drogi kształcenia i kariery zawodowej,
- e) współpraca ze szkołami wyższymi technicznymi, a w szczególności z Politechniką Opolską,
- f) planowanie kierunków kształcenia w oparciu o monitoring potrzeb rynku pracy,
- g) pomoc psychologiczno – pedagogiczna (psycholog, pedagog, doradca zawodowy),
- h) zajęcia pozalekcyjne zgodne z potrzebami i zainteresowaniami uczniów.

SPIS TREŚCI

- I. Wprowadzenie
 1. Powiązanie kierunków polityki oświatowej miasta Opola z innymi dokumentami programowymi dot. rozwoju edukacji
 2. Kompetencje samorządu terytorialnego w zakresie edukacji
 3. Realizacja polityki oświatowej miasta Opola w latach 1999-2005
- II. Struktura opolskiej oświaty - sieć szkół i przedszkoli publicznych
 1. Przedszkola
 2. Szkoły podstawowe
 3. Gimnazja
 4. Szkoły ponadgimnazjalne
 5. Szkoły publiczne prowadzone przez inne organy
 6. Szkoły niepubliczne
- III. Uwarunkowania demograficzne
 1. Tendencje demograficzne w kraju i województwie
 2. Prognoza demograficzna dla Opola do 2030 r.
 3. Wpływ niżu demograficznego na sieć placówek w mieście
 - 3.1. Dzieci w wielu przedszkolnym
 - 3.2. Dzieci w wieku szkoły podstawowej
 - 3.3. Młodzież w wieku gimnazjalnym
 - 3.4. Młodzież w wieku ponadgimnazjalnym
 4. Demografia a sieć szkolna
- IV. Działania miasta Opola w zakresie edukacji
 1. Edukacja - kształcenie i wychowanie
 2. Kształcenie zawodowe
 3. Kształcenie specjalne
 4. Edukacja prozdrowotna, pomoc i opieka społeczna
 5. Edukacja kulturalna
 6. Kultura fizyczna i sport
- V. Kadra w placówkach oświatowych
 1. Struktura zatrudnienia i wykształcenia kadry pedagogicznej w Opolu
 2. Kadra kierownicza w placówkach oświatowych
 3. Kadra niepedagogiczna w placówkach oświatowych
 4. Doradztwo metodyczne i doskonalenie zawodowe nauczycieli
- VI. Finansowanie zadań edukacyjnych
 1. Koszty funkcjonowania oświaty w Opolu
 2. Koszty funkcjonowania jednostek oświatowych
 3. Koszty kształcenia w poszczególnych typach szkół
 4. Struktura wydatków na oświatę
 5. Analiza wydatków na oświatę
- VII. Baza oświatowa a potrzeby w zakresie gospodarki remontowo – inwestycyjnej
- VIII. Analiza potrzeb edukacyjnych
 1. Potrzeby i oczekiwania dyrektorów placówek oświatowych
 2. Uwarunkowania rozwoju oświaty w ocenie dyrektorów
- IX. Kierunki polityki oświatowej miasta Opola na lata 2006 – 2010
- X. Modele i standardy edukacyjne szkół i przedszkoli